

Департамент образования города Москвы  
Московский городской психолого-педагогический университет  
Институт проблем (интегративного) инклюзивного образования  
Средняя общеобразовательная школа № 305

**Создание специальных условий  
для детей с нарушениями  
слуха в общеобразовательных  
учреждениях**

МЕТОДИЧЕСКИЕ РЕКОМЕНДАЦИИ

Серия «Инклюзивное образование»

Москва, 2012

**Ответственный редактор:**

*Алехина С.В.* — кандидат психологических наук, директор Института проблем интегрированного (инклюзивного) образования МГППУ

**Авторский коллектив:**

*Любимов М.Л.* — кандидат психологических наук, старший научный сотрудник Городского ресурсного центра по развитию инклюзивного образования ИПИО МГППУ, директор ГБОУ Центра психолого-педагогической реабилитации и коррекции «Благо» Западного окружного управления образования;

*Кулакова Е.В.* — кандидат педагогических наук, руководитель отдела ГБОУ Центра психолого-педагогической реабилитации и коррекции «Благо» Западного окружного управления образования

*Семаго М.М.* — кандидат психологических наук, ведущий научный сотрудник ГРЦ ИПИО МГППУ

*Любимова М.М.* — кандидат педагогических наук, заместитель директора ГБОУ Центра психолого-педагогической реабилитации и коррекции «Благо» Западного окружного управления образования

*Дмитриева Т.П.* — научный сотрудник Городского ресурсного центра по развитию инклюзивного образования ИПИО МГППУ

**Под редакцией:**

*Самсоновой Е.В.* — кандидата психологических наук, руководителя Городского ресурсного центра по развитию инклюзивного образования ИПИО МГППУ

**С 54**      **Создание специальных условий для детей с нарушениями слуха в общеобразовательных учреждениях:** Методический сборник / Отв. ред. С.В. Алехина // Под. ред. Е.В. Самсоновой. — М.: МГППУ, 2012. — 56 с.

**ISBN 978-5-94051-117-5**

Методический сборник подготовлен в рамках пилотного проекта Департамента образования города Москвы, выполненного на базе ГБОУ СОШ № 305 Северо-Восточного окружного управления образования.

В сборнике представлены методические рекомендации для руководителей, учителей и специалистов ОУ по созданию специальных условий при включении детей с нарушениями слуха в образовательное учреждение.

**ББК 74.3**

Издание бесплатное, подготовлено во исполнение Государственной программы «Социальная поддержка жителей города Москвы на 2012—2016 годы».

## СОДЕРЖАНИЕ

I. Общие положения о создании специальных условий для получения образования детьми с ограниченными возможностями здоровья и детьми-инвалидами .....	4
II. Организационное обеспечение .....	19
III. Материально-техническое обеспечение .....	24
IV. Организационно-педагогическое обеспечение .....	26
V. Психолого-педагогическое сопровождение детей с нарушением слуха в образовательном учреждении .....	40
VI. Кадровое обеспечение общеобразовательного учреждения .....	42
Приложение .....	48

### Список сокращений:

ОВЗ – ограниченные возможности здоровья

ДЦП – детский церебральный паралич

ОУ – образовательное учреждение

ПМПк – психолого-медико-педагогическая комиссия

ПМПк – психолого-медико-педагогический консилиум

ИОП – индивидуальная образовательная программа

ФГОС – Федеральный государственный образовательный стандарт

ППМС-центр – психолого-педагогический и медико-социальный центр

## **I. Общие положения о создании специальных условий для получения образования детьми с ограниченными возможностями здоровья и детьми-инвалидами**

Обеспечение реализации права детей с ограниченными возможностями здоровья (далее — дети с ОВЗ) на образование является одной из важнейших задач государственной политики не только в области образования, но и в области демографического и социально-экономического развития Российской Федерации. Определение необходимых условий для получения образования, адекватного возможностям ребенка с ОВЗ, ребенка-инвалида опирается на решения заседания президиума Совета при Президенте Российской Федерации по реализации приоритетных национальных проектов и демографической политике (раздел III п. 5 протокола от 18 апреля 2008 г.).

В рекомендациях, подписанных Директором Департамента воспитания, дополнительного образования и социальной защиты детей А.А. Левитской, указывается, что получение детьми с ограниченными возможностями здоровья и детьми-инвалидами образования является одним из основных и неотъемлемых условий их успешной социализации, обеспечения их полноценного участия в жизни общества, эффективной самореализации в различных видах профессиональной и социальной деятельности.

Соответствующие условия реализации прав на получение образования детьми с ОВЗ обосновываются международными документами в области образования, закреплены в Конституции Российской Федерации, Законе Российской Федерации «Об образовании», Федеральном законе от 22 августа 1996 г. № 125-ФЗ «О высшем и послевузовском профессиональном образовании», от 24 ноября 1995 г. 181-ФЗ «О социальной защите инвалидов в Российской Федерации», от 24 июня 1999 г. № 120-ФЗ «Об основах системы профилактики безнадзорности и правонарушений несовершеннолетних», от 24 июля 1998 г. № 124-ФЗ «Об основных гарантиях прав ребенка в Российской Федерации», от 6 октября 1999 г. № 184-ФЗ «Об общих принципах организации законодательных (представительных) и исполнительных органов государственной власти субъектов Российской Федерации», от 6 октября 2003 г. № 131-ФЗ «Об общих принципах организации местного самоуправления в Российской Федерации». Помимо этого важная роль в определении необходимых в каждом конкретном случае специальных образовательных условий отводится системе психолого-медико-педагогического консультирования — деятельности системы ПМПК и консилиумов образовательных учреждения (ПМПк),

законодательно обеспеченной соответствующим Федеральным законодательством: Положением о психолого-медико-педагогической комиссии, утвержденным приказом Минобразования России от 24.03.2009 № 95, а также инструктивного письма Минобрнауки о деятельности консилиума образовательного учреждения (инструктивное письмо № 27/901-6 от 27.03.2000).

В рамках московского законодательства нормативным актом, регулирующим образование лиц с ОВЗ, в том числе определение необходимых условий его реализации является Закон города Москвы «Об образовании лиц с ограниченными возможностями здоровья в городе Москве» от 28 апреля 2010 г. № 16.

В решении заседания президиума Совета при Президенте Российской Федерации по реализации приоритетных национальных проектов и демографической политике отмечается, что субъектами Российской Федерации должны быть приняты исчерпывающие меры организационно-правового характера, обеспечивающие решение вопросов организации предоставления образования детям с ограниченными возможностями здоровья, отнесенных к их компетенции.

Создание всеобъемлющих условий для получения образования всеми детьми указанной категории с учетом их психофизических особенностей следует рассматривать в качестве основной задачи в области реализации права на образование детей с ограниченными возможностями здоровья.

Наиболее обобщенно требования к условиям получения образования детьми с ОВЗ отражены в Проекте специального федерального государственного стандарта начального школьного образования детей с ОВЗ (Н.Н. Малофеев, О.С. Никольская, О.И. Кукушкина, 2010). В нем говорится о том, что надо дать интегральное (обобщенное) описание совокупности условий, необходимых для реализации соответствующих образовательных программ, структурированное по сферам ресурсного обеспечения. Вместе с тем отмечается, что подобная система требований должна включать в себя специфические компоненты в соответствии с особыми образовательными потребностями детей с ОВЗ в целом и для каждой категории отклоняющегося развития, в отдельности.

В конечном итоге, как отмечается в Проекте, интегративным результатом реализации указанных требований должно быть создание среды, адекватной общим и особым образовательным потребностям, физически и эмоционально комфортной для ребенка с ОВЗ, открытой для его родителей (законных представителей); гарантирующей сохранение и укрепление физического и психологического здоровья обучающихся (Проект СФГОС, 2010).

В результате в образовательных учреждениях, в том числе, реализующих инклюзивную практику, должны создаваться условия, гарантирующие возможность:

- достижения планируемых результатов освоения основной образовательной программы начального общего образования всеми обучающимися;

- использования обычных и специфических шкал оценки «академических» достижений ребенка с ОВЗ, соответствующих его особым образовательным потребностям;

- адекватной оценки динамики развития жизненной компетенции ребенка с ОВЗ совместно всеми участниками образовательного процесса, включая и работников школы? и родителей (их законных представителей);

- индивидуализации образовательного процесса в отношении детей с ОВЗ;

- целенаправленного развития способности детей с ОВЗ к коммуникации и взаимодействию со сверстниками;

- выявления и развития способностей обучающихся с ОВЗ через систему клубов, секций, студий и кружков, организацию общественно-полезной деятельности, в том числе социальной практики, используя возможности образовательных учреждений дополнительного образования детей;

- включения детей с ОВЗ в доступные им интеллектуальные и творческие соревнования, научно-техническое творчество и проектно-исследовательскую деятельность;

- включения детей с ОВЗ, их родителей (законных представителей), педагогических работников и общественности в разработку основной образовательной программы начального общего образования, проектирование и развитие внутришкольной социальной среды, а также формирование и реализацию индивидуальных образовательных маршрутов обучающихся;

- использования в образовательном процессе современных научно обоснованных и достоверных коррекционных технологий, адекватных особым образовательным потребностям детей с ОВЗ;

- взаимодействия в едином образовательном пространстве общеобразовательной и специальной (коррекционной) школы в целях продуктивного использования накопленного педагогического опыта обучения детей с ОВЗ и созданных для этого ресурсов.

Значительное разнообразие категорий детей с ОВЗ, включающих в себя, в том числе наличие или отсутствие инвалидности определяет значительную вариативность специальных образовательных условий распределенных по различным ресурсным сферам (материально-техническое обеспечение, включая и архитектурные условия, кадровое, информационное, программно-методическое и т. п.).

Таким образом, можно говорить о целостной системе специальных образовательных условий: начиная с предельно общих, необходимых для всех категорий детей с ОВЗ, до частно-специфических и индивидуально-ориентированных, определяющих эффективность реализации

образовательного процесса и социальной адаптированности ребенка в полном соответствии с его конкретными особенностями и образовательными возможностями.

Совершенно очевидно, что в каждом конкретном случае все разнообразие специальных образовательных условий будет проявляться на всех «уровнях» — от общеспецифических до индивидуально-ориентированных. Таким образом, можно представить всю совокупность условий в виде «матрешки», где каждый из предыдущих «уровней» условий включается-проявляется в последующих.

При этом в обобщенном виде специальные образовательные условия, необходимые для детей с ОВЗ всех категорий, вариантов, форм и выраженности отклоняющегося развития подразделяются на:

### **Организационное обеспечение**

- **Нормативно-правовая база.** Организационное обеспечение создания специальных условий образования для детей с ОВЗ прежде всего базируется на нормативно-правовой базе. Создание этих условий должно обеспечить, не только реализацию образовательных прав самого ребенка на получение соответствующего его возможностям образования, но и реализацию прав всех остальных детей, включенных наравне с особым ребенком в инклюзивное образовательное пространство. Поэтому помимо нормативной базы, фиксирующей права ребенка с ОВЗ, необходима разработка соответствующих локальных актов, обеспечивающих эффективное образование и других детей. Наиболее важным локальным нормативным документом следует рассматривать Договор с родителями, в котором будут фиксированы как права, так и обязанности всех субъектов инклюзивного пространства, предусмотрены правовые механизмы изменения образовательного маршрута в соответствии с особенностями и возможностями ребенка, в том числе новыми возникающими в процессе образования.

- **Система взаимодействия и поддержки.** Должна быть организована система взаимодействия и поддержки образовательного учреждения со стороны «внешних» социальных партнеров — территориальной ПМПК, методического центра, ППМС-центра, Окружного и городского ресурсного центра по развитию инклюзивного образования, специальных (коррекционных) школ, органов социальной защиты, организаций здравоохранения, общественных организаций. С этими организациями надо построить отношения на основе договоров. Реализация этого общего условия позволяет обеспечить для ребенка максимально адекватный при его особенностях развития образовательный маршрут, позволяет максимально полно и ресурсоемко обеспечить обучение и воспитание ребенка. Важным компонентом этого условия является наличие разнообразных учреждений образования (включая учреждения дополнительного образования) в шаговой доступности.

- Организация питания и медицинского сопровождения для определенных категорий детей.

- Финансово-экономические условия должны обеспечивать образовательному учреждению возможность исполнения всех требований, включенных в индивидуальную образовательную программу, в том числе прописанный в ней штат специалистов, реализующих сопровождение, обучение и воспитание ребенка с ОВЗ, а также обеспечивать эффективную реализацию самого образовательного маршрута.

- Информационное обеспечение. Информационно-образовательная среда образовательного учреждения должна включать в себя совокупность технологических средств (компьютеры, базы данных, коммуникационные каналы, программные продукты, созданные с учетом особых образовательных потребностей детей с ОВЗ, включая формирование жизненной компетенции, социализации и др.); культурные и организационные формы информационного взаимодействия с учетом особых образовательных потребностей детей с ОВЗ, применение информационно-коммуникационных технологий (ИКТ), а также наличие служб поддержки применения ИКТ.

### **Материально-техническое (включая архитектурное) обеспечение**

Материально-технические условия реализации индивидуальной образовательной программы должны обеспечивать соблюдение:

- санитарно-гигиенических норм образовательного процесса с учетом потребностей детей с ОВЗ, обучающихся в данном учреждении (требования к водоснабжению, канализации, освещению, воздушно-тепловому режиму и т. д.);

- возможность для беспрепятственного доступа обучающихся с ограниченными возможностями здоровья к объектам инфраструктуры образовательного учреждения.

- санитарно-бытовых условий с учетом потребностей детей с ОВЗ, обучающихся в данном учреждении (наличие оборудованных гардеробов, санузлов, мест личной гигиены и т. д.);

- социально-бытовых условий с учетом конкретных потребностей ребенка с ОВЗ, обучающегося в данном учреждении (наличие адекватно оборудованного пространства школьного учреждения, рабочего места ребенка, и т. д.);

- пожарной и электробезопасности, с учетом потребностей детей с ОВЗ, обучающихся в данном учреждении.

### **Организационно-педагогические условия**

Эти условия ориентированы на полноценное и эффективное получение образования всеми учащимися образовательного учреждения, реализующего инклюзивную практику. Непосредственно в рамках образо-



вательного процесса должна быть создана атмосфера эмоционального комфорта, формирование взаимоотношений в духе сотрудничества и принятия особенностей каждого, формирование у детей позитивной, социально-направленной учебной мотивации.

Необходимо применение адекватных возможностям и потребностям обучающихся современных технологий, методов, приемов, форм организации учебной работы (в рамках разработки ИОП), а также адаптация содержания учебного материала, выделение необходимого и достаточного для освоения ребенком с ОВЗ, адаптация имеющихся или разработка необходимых учебных и дидактических материалов и др. Важным компонентом является создание условий для адаптации детей с ограниченными возможностями здоровья в группе сверстников, школьном сообществе, организации уроков, внеучебных мероприятий с использованием интерактивных форм деятельности детей, организации внеклассной работы, направленной на раскрытие творческого потенциала каждого ребенка, реализацию его потребности в самовыражении, участии в жизни класса, школы, а также использование адекватных возможностям детей способов оценки их учебных достижений, продуктов учебной и внеучебной деятельности.

**Программно-методическое обеспечение образовательного и воспитательного процесса** как одно из основных условий реализации индивидуальной образовательной программы ориентировано на возможность постоянного и устойчивого доступа для всех субъектов образовательного процесса к любой информации, связанной с реализацией ИОП, планируемыми в ней результатами, в целом — организацией образовательного процесса и условиями его осуществления. В рамках реализации ИОП образовательное учреждение должно быть обеспечено удовлетворяющими особым образовательным потребностям детей с ОВЗ учебниками, в том числе, учебниками с электронными приложениями, являющимися их составной частью, соответствующей учебно-методической литературой и материалами по всем учебным предметам основной образовательной программы. Образовательное учреждение, специалисты сопровождения должны иметь доступ к печатным и электронным образовательным ресурсам (ЭОР), в том числе к электронным образовательным ресурсам, предназначенным для детей с ОВЗ. Библиотека образовательного учреждения должна быть укомплектована общими и специализированными для детей с ОВЗ печатными образовательными ресурсами и ЭОР по всем учебным предметам учебного плана, а также иметь фонд дополнительной литературы. Фонд дополнительной литературы должен включать детскую художественную и научно-популярную литературу, справочно-библиографические и периодические издания, сопровождающие реализацию основной образовательной программы начального общего образования. Библиотека образовательного учреждения, где обучаются дети с

ОВЗ, должна быть укомплектована научно-методической литературой по специальной психологии и коррекционной (специальной) педагогике, печатными образовательными ресурсами, включая формирование «академических» знаний и жизненной компетенции ребенка с ОВЗ, а также иметь фонд дополнительной литературы по актуальным проблемам обучения и воспитания разных категорий детей с ОВЗ, обучающихся в данной школе. Этот дополнительный фонд должен включать научно-методическую литературу, справочно-библиографические и периодические издания, сопровождающие обучение ребенка с ОВЗ.

### **Психолого-педагогическое сопровождение детей с ОВЗ в образовательном учреждении**

Необходимо обеспечить комплексное психолого-педагогическое сопровождение ребенка с ограниченными возможностями здоровья на протяжении всего периода его обучения в образовательном учреждении общего типа. Для этого надо предусмотреть:

- в штатном расписании или по договору с ППМС-центром специалистов психолого-педагогического сопровождения для детей с ОВЗ и инвалидностью, нуждающихся в нем;
- организовать деятельность специалистов в форме консилиума для выявления, обследования детей, разработку Индивидуальной образовательной программы,
- организовать в соответствии с разработанной программой процесс сопровождения детей.
- должно быть организовано привлечение специалистов психолого-педагогического сопровождения к участию в проектировании и организации образовательного процесса.

### **Кадровое обеспечение**

Требования к кадровым условиям реализации основной образовательной программы начального общего образования включают следующие положения:

- укомплектованность образовательного учреждения педагогическими и руководящими работниками, компетентными в понимании особых образовательных потребностей детей с ОВЗ.
- уровень квалификации педагогических и иных работников образовательного учреждения в области образования детей с ОВЗ.
- непрерывность профессионального развития педагогических работников образовательного учреждения в сфере коррекционной (специальной) педагогики, специальной психологии и клинической детской психологии
- включенность в реальное взаимодействие общеобразовательных и специальных (коррекционных) школ 1–8 видов.

Непрерывность профессионального развития работников образовательного учреждения, должна обеспечиваться освоением работниками дополнительных профессиональных образовательных программ в области коррекционной педагогики в достаточном объеме, не реже чем каждые пять лет в научных и образовательных учреждениях, имеющих лицензию на право ведения данного вида образовательной деятельности.

При поступлении в общеобразовательную школу ребенка с ОВЗ определенной категории: (с нарушением слуха, зрения, расстройствами аутистического спектра и т. д.) обязательным является освоение руководящими лицами, специалистами и педагогами школы дополнительных профессиональных образовательных программ в области коррекционного обучения данной категории детей в достаточном объеме.

В системе образования должны быть созданы условия для комплексного взаимодействия общеобразовательных, специальных (коррекционных) и научных учреждений, обеспечивающих возможность восполнения недостающих кадровых ресурсов, ведения постоянной методической поддержки, получения оперативных консультаций по вопросам реализации основной образовательной программы начального общего образования детей с ОВЗ, использования научно обоснованных и достоверных инновационных разработок в области коррекционной педагогики.

Для различных категорий детей с ОВЗ в зависимости от их особенностей каждый из приведенных выше компонентов специальных условий, обеспечивающих реализацию необходимого уровня и качества образования, а также необходимую социализацию этой категории детей, должен будет реализовываться в различной степени выраженности, в различном качестве и объеме. Так, например, материально-техническое обеспечение как один из неотъемлемых компонентов в максимально степени будет присутствовать при создании инклюзивного образовательного пространства для детей с нарушениями слуха и зрения за счет такой важной для их обучения и воспитания составляющей как технические средства обучения (ТСО), в то время как для детей с различными расстройствами аутистического спектра ТСО не будут иметь такого превалирующего значения. В то же время для последних «центр тяжести» специальных условий будет сдвигаться на наличие специальным образом подготовленных сопровождающих (тьюторов) и другие организационно-педагогические условия. А для детей с нарушениями опорно-двигательного аппарата (при этом при отсутствии, как правило, сопутствующих нарушений слуха или зрения) на первый план помимо создания безбарьерной архитектурной среды, как важнейшего для них условия организации образовательных условий, выходит особенности построения программно-методического обеспечения, в частности, организация педагогического процесса в соответствии с операционально-деятельностными возможностями ребенка-инвалида вследствие ДЦП.

Таким образом, при создании индивидуально ориентированных условий реализации образовательного процесса для конкретного ребенка с какими-либо ограниченными возможностями здоровья и особыми потребностями «проявляется» вся общая спецификация образовательных условий, которая каждый раз должна быть модифицирована, индивидуализирована в соответствии возможностями и особенностями данного ребенка. Именно такой процесс варьирования, индивидуализации специальных условий реализации заданного индивидуального образовательного маршрута должен лежать как в основе деятельности психолого-медико-педагогических комиссий — в его итоговом заключении, определяющем образовательный маршрут и условия его реализации, так и в деятельности консилиума образовательного учреждения. Наиболее важно, чтобы подобным образом разрабатываемые условия были включены в индивидуальную образовательную программу (для детей дошкольного возраста — индивидуальная программа развития) в качестве одного из ее компонентов. Точно также важно, чтобы в процессе оценки эффективности реализации ИОП было уделено место оценке качества и полноты создания для данного ребенка с ОВЗ этих условий полноценного его включения в образовательный процесс в соответствии с его индивидуальными особенностями и возможностями.

В данном пособии представлены методические рекомендации по созданию специальных условий при включении в образовательное учреждение детей с нарушениями слуха.

Одной из основных целей обучения детей с нарушениями слуха в общеобразовательной школе является обеспечение их компетенциями, необходимыми для успешной социализации в современном обществе.

Современное образование в соответствии с содержанием новых образовательных стандартов (ФГОС начального и основного общего образования) нацелено на овладение учащимися такими компетенциями, которые позволят им самореализовываться в дальнейшей жизни, получать удовольствие от процесса образования и достижения результатов, разделять ответственность за свое учение с педагогами. Без получения мета-компетенций (умения самостоятельно работать, самостоятельно решать проблему и др.) и без адаптивных навыков ребенок с нарушениями слуха не готов к реальной жизни, где ему предстоит играть множество жизненных ролей. В рыночной экономике, когда патернализм государства весьма ограничен, детям-инвалидам после школы искать свое место в жизни придется самому.

Огромное значение придается использованию динамических, интерактивных форм организации учебного процесса и определению предметного содержания, позволяющего гибко приспосабливать его к индивидуальным потребностям учащихся, а также смещению акцента на самостоятельную работу учащихся.

В связи с вышесказанным, актуальным является вопрос о создании специальных условий в общеобразовательном учреждении для освое-

ния неслышащими и плохослышащими детьми программы обучения, используя все возможные средства коррекционной педагогики и специальной психологии.

Таким образом, весь перечень специальных условий для организации образования детей с нарушениями слуха в общеобразовательной школе можно представить в Пакете с пециальных условий:

### **Пакет специальных условий включения детей с ОВЗ в общеобразовательное пространство**

#### **1. Организационное обеспечение**

Нормативно-правовая база	<ul style="list-style-type: none"> <li>• Внесение в Устав пункта по организации работы с детьми с ОВЗ</li> <li>• Положение о организации инклюзивной практики (локальный акт к уставу)</li> <li>• Образовательная программа, включающая коррекционно-развивающую программу</li> <li>• Приказ о создании и положение о ПМПк</li> <li>• Договор с родителями</li> <li>• Договор между ОУ и ОПМПК</li> <li>• Договор с ППМС-центром</li> <li>• Договор с Окружным ресурсным центром</li> <li>• Договор с СКОУ ( при необходимости)</li> <li>• Лицензии на программы дополнительного образования</li> </ul>
Организация медицинского обслуживания	Организация комнат охраны слуха в ОУ, включение в ежегодную диспансеризацию школьников СОШ скрининга слуха. <i>Кулакова Е.В., Любимова М.М.</i> «Организация скрининга слуха в общеобразовательной школе». Методические рекомендации. М., 2011.
Организация питания	По потребности
Организация взаимодействия с родителями	На основе договора
Организация взаимодействия с ППМС-центрами	На основе договора
Организация взаимодействия со СКОУ	На основе договора
Организация взаимодействия с МСЭ	На основе договора
Организация взаимодействия с ПМПК	На основе договора
Организация взаимодействия с органами социальной защиты	На основе договора

## 2. Материально-техническая база общеобразовательного учреждения

Архитектурная среда	
Внеучебное пространство	Учебное пространство
<p>Стенды на стенах образовательного учреждения с представленным на них наглядным материалом о внутришкольных правилах поведения, правилах безопасности и т. д.</p> <p>Телефон ОУ с функцией работы в режиме СМС — сообщений и доступ к интернету для контакта с родителями, сверстниками, получения необходимой информации.</p>	<p>Звукоизолированный кабинет сурдопедагога для проведения индивидуальных и групповых занятий (не менее 15 м<sup>2</sup>).</p> <p>Кабинет логопеда для индивидуальных и подгрупповых занятий.</p> <p>Кабинет психолога для индивидуальных и подгрупповых занятий.</p> <p>Первая парта (около окна или учительского стола) с организацией достаточного пространства, чтобы ученик с нарушенным слухом в условиях (речевого) полилога имел возможность поворачиваться и слухо-зрительно воспринимать речь одноклассников. Положение за партой школьника с нарушенным слухом — справа от слышащего ученика-партнера, чтобы иметь возможность видеть тетрадь сверстника на организационных моментах урока (при записи номера задачи, задания и т. п.).</p>
Специальное оборудование	
<p>«Бегущая строка» (на этажах).</p> <p>Световая индикация начала и окончания урока в классах и помещениях общего пользования (залы, рекреации, столовая, библиотека и т. д.)</p>	<p>Мультимедийная доска и оборудование FM-системы для индивидуальной и групповой работы (в условиях класса, зала).</p> <p>Индикатор звучания ИНЗ.</p> <p>Компьютерные программы Hear the World, Speech W и др.</p> <p>Сурдологopedический тренажер «Дэльфа142».</p> <p>Компьютер с колонками и выходом в Internet.</p> <p>Средства для хранения и переноса информации (USB накопители), принтер, сканер.</p> <p>Музыкальный центр с набором аудиодисков со звуками живой и неживой природы, музыкальными записями, аудиокниги.</p> <p>Диагностический набор для определения уровня слухового восприятия.</p> <p>наглядный материал материал по изучаемым темам (иллюстрации, презентации, учебные фильмы).</p> <p>Специальная литература по сурдопедагогике и сурдопсихологии</p>

### 3. Организация образовательного процесса

#### Программно-методическое обеспечение образовательного процесса

Основная образовательная программа	<p><b>Возможно использование:</b></p> <ol style="list-style-type: none"> <li>1. Программа для специальных (коррекционных) образовательных учреждений I вида / Т.С. Зыкова. — М.: Просвещение, 2005.</li> <li>2. Программа специальных (коррекционных) образовательных учреждений II вида / А.Г. Зикеев, Л.И. Тигранова. М.: Просвещение, 2003.</li> </ol>
Парциальные программы	<ol style="list-style-type: none"> <li>1. <i>Кукушкина О.И., Федосова И.Ф.</i> Состав слова. — М.: Полиграф-сервис, 1994. — 4 Мб.</li> <li>2. <i>Кукушкина О.И., Федосова И.Ф., Гончарова Е.Л.</i> Развивающие игры в среде Logo. — М.: Полиграф-сервис, 1994. — 1 Мб.</li> <li>3. <i>Кукушкина О.И., Гончарова Е.Л., Королевская Т.К.</i> Мир за твоим окном. Версия 3.0. М.: Полиграф-сервис, 1999. — 6,5 Мб.</li> <li>4. <i>Кукушкина О.И., Гончарова Е.Л., Королевская Т.К.</i> Моя жизнь и мои настроения. — М.: Полиграф-сервис, 1997. — 50 Мб.</li> <li>5. <i>Кукушкина О.И., Больших И.В.</i> Состав числа // Цикл специализированных компьютерных программ «Математика для тех, кому трудно», версия 3.0. — М.: Полиграф-сервис, 2002. — 10 Мб.</li> <li>6. <i>Кукушкина О.И., Гончарова Е.Л., Королевская Т.К.</i> Лента времени // Цикл специализированных компьютерных программ «Картина мира». — М.: Полиграф-сервис, 2002. — 40 Мб.</li> <li>7. <i>Кукушкина О.И., Гончарова Е.Л., Королевская Т.К.</i> В городском дворе // Цикл специализированных компьютерных программ «Картина мира». — М.: Полиграф-сервис, 2002. — 75 Мб.</li> <li>8. <i>Речицкая Е.Г., Сошина Е.А.</i> Развитие творческого воображения младших школьников в условиях нормального и нарушенного слуха. — М.: Владос., 2000.</li> </ol>
Коррекционные программы	<ol style="list-style-type: none"> <li>1. <i>Красильникова О.А.</i> Развитие речи младших слабослышащих школьников на уроках литературного чтения. Издательство: КАРО, 2005.</li> <li>2. <i>Яхнина Е.З.</i> Методика музыкально-ритмических занятий с детьми, имеющими нарушения слуха. М. 2003.</li> </ol>
Индивидуальная образовательная программа	<ol style="list-style-type: none"> <li>1. <i>Кузьмичева Е.П.</i> Методика развития слухового восприятия глухих учащихся: 1—12 классы: пособие для учителя, М.: Просвещение, 1991.</li> <li>2. <i>Кузьмичева Е.П., Яхнина Е.З.</i> Обучение глухих детей восприятию и воспроизведению устной речи, М.: Владос, 2011.</li> <li>3. <i>Назарова Л.П.</i> Методика развития слухового восприятия у детей с нарушениями слуха, М.: Владос, 2001.</li> <li>4. Особенности усвоения учебного материала слабослышащими учащимися / Под ред. Р.М. Боскис, К.Г. Коровина. М., 1981.</li> <li>5. <i>Феклистова С.Н.</i> Развитие слухового восприятия и обучение произношению учащихся с нарушением слуха: Учеб.-метод. пособие. — Мн.: БГПУ, 2008.</li> </ol>

Учебно-методические материалы	<ol style="list-style-type: none"> <li>1. <i>Боскис Р.М., Коровин К.Г.</i> Особенности усвоения учебного материала слабослышащими учащимися. — М., 1981.</li> <li>2. <i>Гилевич И.М., Зикеев А.Г., Коровин К.Г.</i> Картинный словарь русского языка. 2—3 класс. В 2 частях. М.: Просвещение, 2008.</li> <li>3. <i>Зикеев А.Г.</i> Читай! Размышляй! Пиши! Часть 1—3: пособие по развитию речи для 3-6 классов специальных (коррекционных) образовательных учреждений I и II вида. М.: Владос .2005.</li> <li>4. <i>Комаров К.В.</i> Методика обучения русскому языку в школе для слабослышащих детей: Учеб. пособие для вузов. — 2-е изд., испр. — М.: ООО «Издательский дом «ОНИКС 21 век», 2005.</li> <li>5. <i>Коровин К.Г.</i> Моя грамматика. Рабочая тетрадь по русскому языку. М., 2003.</li> <li>6. <i>Коровин К.Г.</i> Практическая грамматика в системе специального обучения слабослышащих детей языку. М.,1976.</li> <li>7. <i>Коровин К.Г.</i> Усвоение основных грамматических понятий учащимися старших классов школы слабослышащих (2-е отделение). М.,1982.</li> <li>8. Повышение эффективности учебно-воспитательной работы в школе слабослышащих на начальном этапе обучения // Сборник научных трудов. М., 1982.</li> <li>9. <i>Речицкая Е.Г., Пархалина Е.В.</i> Готовность слабослышащих детей дошкольного возраста к обучению в школе. М., 2000.</li> <li>10. <i>Никитина М.И.</i> Уроки чтения в школе слабослышащих детей. М., 1991.</li> <li>11. Словарная работа в школе слабослышащих / Под ред. К.Г. Коровина // Сборник научных трудов. М., 1979.</li> <li>12. <i>Тигранова Л.И.</i> Развитие логического мышления детей с недостатками слуха. М., 1991.</li> <li>13. <i>Тигранова Л.И.</i> Умственное развитие слабослышащих детей (младший школьный возраст). М., 1978.</li> <li>14. <i>Туджанова К.И.</i> Развитие самостоятельной письменной речи слабослышащих учащихся. М., 1997.</li> <li>15. <i>Туджанова К.И.</i> Характерные особенности развития письменной речи у слабослышащих учащихся. Воронеж, 2001.</li> </ol>
Формы и методы организации образовательного процесса	<p><b>Формы:</b> групповые, подгрупповые, работа в парах и индивидуальные занятия; классно-урочная система; нестандартные уроки: деловые/ролевые игры, пресс-конференции, урок-КВН, урок-конкурс, урок-концерт, урок-суд, интегрированные уроки и учебно-практическое занятие; самостоятельная работа над исследовательскими проектами и их защита др.;</p> <p>дополнительные формы: экскурсии, дополнительные занятия, внеклассные формы педагогической работы (внеклассное чтение), самоподготовка (приготовление уроков в группе продленного дня);</p>



	<p>вспомогательные формы: проведение факультативов, кружковая работа, клубная работа, эпизодические мероприятия внеклассной работы (утренники, праздники, школьные вечера, тематические вечера, консультации, конференции, конкурсы, смотры, олимпиады, соревнования, походы, экспедиции).</p> <p><b>Методы обучения</b> (методы организации и осуществления учебно-познавательной деятельности):</p> <p>а) перцептивные — методы словесной передачи и слухового (беседа) и (или) зрительного восприятия учебного материала и информации по организации и способу его усвоения (метод работы с учебником и дополнительной литературы); наглядные и практические методы;</p> <p>б) гностические (репродуктивные, проблемно-поисковые, исследовательские); логические (индуктивный и дедуктивный); использование мультимедиа средств и флеш-игр на уроке, создания эмоционально-нравственных ситуаций, ситуаций занимательности, занимательных аналогий, удивления (вследствие необычности приведенного факта, парадоксальности опыта и т. п.); сопоставления научных и житейских толкований, например явлений природы;</p> <p><b>Методы воспитания:</b>  <i>информационные методы</i> — беседа, консультирование, использование средств массовой информации, литературы и искусства, Интернет-сети, примеры из окружающей жизни, личный пример педагога, экскурсии, встречи;</p> <p><i>практически-действенные методы</i> — приучение, упражнение, воспитывающие ситуации, игра, ручной труд, изобразительная и художественная деятельность;</p> <p><i>нетрадиционные методы</i> — арттерапия (коррекционно-педагогическая помощь средствами искусства), ритмика, иппотерапия (коррекционно-педагогическая помощь средствами верховой езды);</p> <p><i>побудительно-оценочные методы</i> (педагогическое требование, поощрение, осуждение, порицание, наказание).</p>
Система оценивания достижений	<p>Методика оценки слухоречевого развития детей с нарушениями слуха / Программы реабилитации детей с ограниченными возможностями по слуху «Я слышу мир!», СПб., 2011.</p> <p>В Программах для специальных (коррекционных) образовательных учреждений I и II вида имеется перечень того, что должны знать дети (уровень до минимальной готовности обучения в общеобразовательной школе должны знать по программе I вида; уровень минимальной готовности обучения в общеобразовательной школе должны знать по программе II вида, уровень максимальной готовности должны знать по ГОСТ)</p>

#### 4. Психолого-педагогическое сопровождение детей с ОВЗ в ОУ

№ п/п	Направления работы	Учебно-методические пособия
1.	Психолого-педагогическое сопровождение детей с ОВЗ в ОУ через ПМПк или окружными ресурсными центрами по развитию инклюзивного образования.	1. <i>Кулакова Е.В., Любимов М.Л.</i> и др. Психолого-педагогическое сопровождение детей с нарушениями слуха в общеобразовательной школе / Сб. методических материалов. М., 2010. 2. <i>Кулакова Е.В., Комлева Г.М.</i> Организация деятельности учителя-дефектолога (сурдопедагога) в общеобразовательной школе. Сборник методических материалов. ЗОУО ДО г. Москвы. 2010. 3. <i>Кулакова Е.В., Любимова М.М.</i> Организация психолого-педагогического сопровождения детей с нарушениями слуха в общеобразовательной школе / Сб. Инклюзивное образование, выпуск 1. М.:Центр «Школьная книга», 2010.
2.	Консультации специалистами учителей по вопросам профессиональной работы с детьми с ОВЗ по конкретным нарушениям или окружными ресурсными центрами по развитию инклюзивного образования.	
3.	Консультации специалистами родителей	
4.	Консультативно-методическое сопровождение всех участников образовательного процесса специализированным ресурсным психолого-педагогическим центром через регулярное методическое обеспечение дистанционными технологиями	<i>Кулакова Е.В., Любимов М.Л.</i> Лекции для дистанционных курсов ИПИО Видео-селектор (дистанционное сопровождение специалистами)

#### 5. Кадровая обеспеченность общеобразовательного учреждения

Кадровый состав:

- Педагоги

- Специалисты:

Социальный педагог

Учитель-дефектолог (сурдопедагог)

Специальный психолог

Учитель-логопед

Тьютор

- Педагоги дополнительного образования (основные работники/совместители, указать должность)

Координатор по инклюзии

Наличие работников, прошедших профессиональную подготовку в области инклюзивного образования

## II. Организационное обеспечение

Нормативно-правовое обеспечение представлено в следующих локальных актах:

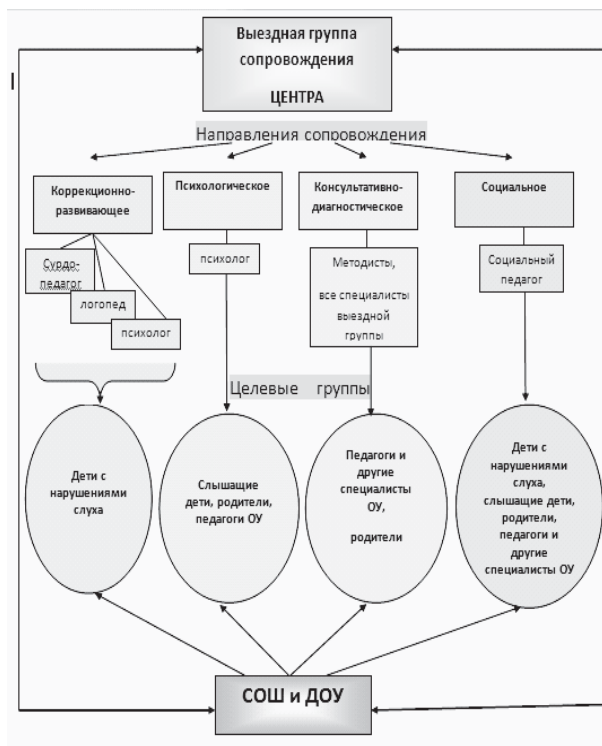
- внесение в устав пункта по организации работы с детьми с ОВЗ;
- положение об организации инклюзивной практики (локальный акт к уставу);
- образовательная программа, включающая коррекционно-развивающую программу;
- приказ о создании и положение о ПМПк;
- договор с родителями;
- договор между ОУ и ОПМПк;
- договор с ППМС-центром;
- договор с Окружным ресурсным центром;
- договор с СКОУ (при необходимости);
- лицензии на программы дополнительного образования.

### **Взаимодействие с ресурсными организациями**

При недостаточном кадровом ресурсе самого образовательного учреждения сопровождение детей с нарушением слуха может быть организовано внешними организациями – ППМС-центрами, Ресурсными центрами на базе СКОУ или ППМС-центров. В этом случае ОУ учреждение заключает договор с внешними организациями.

Моделью психолого-педагогического сопровождения глухих и слабослышащих учащихся в общеобразовательной школе будет организация деятельности выездной группы сопровождения, целью которой является создание адекватного социального пространства в общеобразовательном учреждении и оказание конкретной помощи всем участникам процесса инклюзивного обучения. В состав выездной группы сопровождения включены следующие специалисты: сурдопедагог, логопед, психолог, социальный педагог, методисты.

Направления работы выездной группы: коррекционно-развивающее, психологическое, консультативно-методическое и социальное сопровождение. Коррекционно-развивающее сопровождение осуществляется с плохослышащими учащимися и направлено на преодоление возникающих у них трудностей включения в общеобразовательный процесс. Психологическое, консультативно-методическое и социальное сопровождение нацелены на оказание помощи слышащим учащимся, родителям, учителям и специалистам учреждения для создания адекватного социального пространства.



Исходя из имеющихся кадровых, методических и других ресурсов общеобразовательного учреждения, модель может быть реализована в соответствии с представленными вариантами (см. таблицы 2, 3, 4) или их модификациями (в зависимости от запроса образовательного учреждения). Взаимодействие образовательного учреждения (ОУ) и выездной группы сопровождения (ВГ) проводится на договорной основе.

Таблица 2

## Вариант 1

Ресурс ОУ	Направления взаимодействия ОУ-ВГ	Кто реализует	База
Имеется опыт работы с плохослышащими детьми	Индивидуальные или групповые консультации (по запросу специалистов ОУ)	Специалист выездной группы или методист (в зависимости от запроса)	ОУ или консультационный пункт ППМСЦ

Наличие опытных специалистов (педагог-психолог, учитель-логопед, социальный педагог), в том числе учителя-дефектолога (сурдопедагога)	Диагностика детей с нарушением слуха в сложных случаях, определение индивидуальной коррекционно-развивающей программы (по запросу специалиста ОУ)	Специалист выездной группы (в зависимости от запроса)	ОУ
---	---	---	----

Таблица 3

## Вариант 2

Ресурс ОУ	Направления взаимодействия ОУ-ВГ	Кто реализует	База
Отсутствие опыта работы с плохослышащими детьми у учителей	Проведение плановых мероприятий по повышению профессиональной компетентности у учителей. Индивидуальные или групповые консультации по конкретным проблемам (по запросу)	Методисты ВГ  Профильный специалист или методист ВГ (в зависимости от запроса)	ОУ или ППМСЦ  ОУ
Наличие достаточно опытных специалистов (педагог-психолог, учитель-логопед, социальный педагог)	Диагностика детей с нарушением слуха, определение индивидуальной коррекционно-развивающей программы (по запросу специалиста ОУ)	Профильный специалист ВГ (в зависимости от запроса)	
Отсутствие в штате учителя-дефектолога (сурдопедагога)	Диагностика детей с нарушением слуха, организация и проведение коррекционно-развивающих занятий	Учитель-дефектолог (сурдопедагог ВГ)	ОУ

Таблица 4

## Вариант 3

Ресурс ОУ	Направления взаимодействия ОУ-ВГ	Кто реализует	База
Отсутствие опыта работы с плохослышащими детьми у учителей	Проведение плановых мероприятий по повышению профессиональной компетентности у учителей Индивидуальные или групповые консультации	Методисты ВГ Профильный специалист или методист ВГ	ОУ или ППМСЦ  ОУ

	по конкретным проблемам (по запросу)	(в зависимости от запроса)	
Отсутствие опытных специалистов (педагог-психолог, учитель-логопед, социальный педагог)	Диагностика детей с нарушением слуха, определение индивидуальной коррекционно-развивающей программы Плановое консультирование по конкретным проблемам	Профильный специалист ВГ совместно со специалистом ОУ Профильный специалист ВГ	ОУ  ОУ
Отсутствие в штате учителя-дефектолога (сурдопедагога)	Диагностика детей с нарушением слуха, организация и проведение коррекционно-развивающих занятий	Учитель-дефектолог (сурдопедагог ВГ)	ОУ

### Организация медицинского обслуживания

Здоровьесбережение выступает как одна из задач образовательного процесса, поэтому медицинское сопровождение школьников с нарушенным слухом является обязательным условием создания специальных образовательных условий. Основным направлением медицинского сопровождения является профилактика заболеваний органа слуха. По этому направлению необходимо организовать не только медицинское сопровождение детей с нарушенным слухом, но и всех учащихся школы. В рамках программы по здоровьесбережению школьников задача профилактики и ранней диагностики заболеваний органа слуха обуславливает необходимость введения обследования слуха в программу диспансеризации школьников и организацию в образовательных учреждениях системы профилактических мероприятий.

К профилактическим мероприятиям в школе относятся — контроль состояния органа слуха в школьных медицинских кабинетах и направление на лечение к врачам — отоларингологам в районные поликлиники; проведение педагогических советов, родительских собраний, консультаций, классных часов и социально значимых акций по проблеме сохранения слуха.

Профилактические мероприятия позволят своевременно выявлять школьников с заболеваниями слухового анализатора и учащихся группы риска, что в конечном итоге положительно скажется не только на здоровье школьников, но и позволит повысить их академическую успеваемость.

Не менее важным направлением медицинского сопровождения является охрана зрения глухих и слабослышащих детей. Рекомендуется соблюдение офтальмо-гигиенических требований в учебном процессе,

---

проведение специальных профилактических мероприятий (по возможности ограничение зрительного напряжения и длительности зрительной нагрузки, постоянная смена одного вида деятельности другим; выполнение специальных упражнений для глаз на уроке; беседы с родителями о режиме отдыха и занятий детей дома).

### **Информационное обеспечение**

Информационно-образовательная среда образовательного учреждения должна включать в себя совокупность технологических средств (компьютеры, базы данных, коммуникационные каналы, программные продукты, созданные с учетом особых образовательных потребностей детей с ОВЗ. Необходимая информация должна быть представлена на сайте школы

Для детей с нарушением слуха в информационной среде учреждения должны присутствовать удобно расположенные и доступные детям стенды с представленным на них наглядным материалом о внутришкольных правилах поведения, правилах безопасности, распорядках/режиме функционирования учреждения, расписании уроков, последних событиях в школе, ближайших планах и т. д.

Кроме того, необходимо предусмотреть наличие «бегущей строки» на этажах и световой индикации начала и окончания урока в классах и помещениях общего пользования (залы, рекреации, столовая, библиотека и т. д.).

### III. Материально-техническое обеспечение

Создание специальных образовательных условий в школе должно предусматривать **организацию материально-технической базы**, включающей архитектурную среду (внеучебное, учебное пространство) и специальное оборудование.

Для детей с нарушениями слуха основным источником получения информации является зрительный анализатор. Следовательно, в архитектурной среде учреждения должны присутствовать удобно расположенные и доступные детям стенды с представленным на них наглядным материалом о внутришкольных правилах поведения, правилах безопасности, распорядках/режиме функционирования учреждения, расписании уроков, последних событиях в школе, ближайших планах и т. д.

Кроме того, необходимо предусмотреть наличие «бегущей строки» на этажах и световой индикации начала и окончания урока в классах и помещениях общего пользования (залы, рекреации, столовая, библиотека и т. д.).

В классах, на уроках возможно использование телевизоров, которые могут быть использованы при просмотре передач в учебно-воспитательных целях, должны быть снабжены дополнительной функцией, позволяющей подключать субтитры.

В актовом зале и других помещениях, где необходимо использование микрофонов, должна быть проведена индукционная петля.

Немаловажным является обеспечение возможности ребенку с нарушенным слухом контактировать с родителями, сверстниками, учителями для получения необходимой информации с помощью телефона ОУ (обязательно наличие функции работы в режиме СМС — сообщений) и доступа к интернету.

Организация рабочего пространства ребенка с нарушенным слухом в классе — значимая часть работы по созданию специальных образовательных условий. Педагог (при непосредственной помощи специалистов) должен начать с поиска среди учеников класса партнера для глухого/слабослышащего ребенка. Первым партнером должен быть ответственный, хорошо успевающий по основным предметам, имеющий достаточно четкую дикцию и правильную речь, добрый, отзывчивый, спокойный, внимательный ученик класса. Он будет сидеть рядом со школьником, имеющим нарушение слуха, и помогать ему ориентироваться в процессе урока. С самого начала необходимо статус партнера сделать престижным в классе и, впоследствии, возможна смена партнеров.

Важным моментом в организации учебного пространства является выбор парты для ребенка с нарушенным слухом. Рекомендуются — пер-



вая парта (около окна или учительского стола) с организацией достаточного пространства, чтобы ученик с нарушенным слухом в условиях (речевого) полилога имел возможность поворачиваться и слухозрительно воспринимать речь одноклассников. Наиболее выгодное расположение за партой школьника с нарушенным слухом — справа от слышащего ученика-партнера, чтобы иметь возможность видеть тетрадь сверстника на организационных моментах урока (при записи номера задачи, задания и т. п.).

При включении детей с нарушениями слуха в общеобразовательное учреждение необходимо помнить об организации их психолого-педагогического сопровождения, которое включает коррекционно-развивающие занятия сурдопедагога, психолога и логопеда. Для проведения таких индивидуальных и групповых занятий в учреждении необходимо создать специальный звукоизолированный кабинет (не менее  $1,5 \times 2$  м), оснащенный мультимедийной аппаратурой (доска, компьютер с колонками и выходом в Internet, средства для хранения и переноса информации (USB накопители), принтер, сканер); специальным оборудованием для занятий сурдопедагога и логопеда (FM-системы, индикатор звучания ИНЗ, сурдологopedический тренажер «Дэльфа142», специальные компьютерные программы Hear the World, Speech W и др.); музыкальным центром с набором аудиодисков со звуками живой и неживой природы, музыкальными записями, аудиокнижки; диагностическим набором для определения уровня слухового восприятия; дидактическим и наглядным материалом по темам (иллюстрации, презентации, учебные фильмы); специальной литературой по сурдопедагогике и сурдопсихологии.

## **IV. Организационно-педагогическое обеспечение**

### **Программно-методическое обеспечение образования детей с нарушением слуха в СОШ**

Включение в образовательный процесс школы ребенка с теми или иными особенностями требует от школьного коллектива разработки коррекционно-развивающей программы, являющейся частью общеобразовательной программы и Индивидуальной образовательной программы. При составлении этих документов учитель совместно со специалистами, входящими в состав психолого-педагогического консилиума школы, могут использовать программы специальных (коррекционных) образовательных учреждений соответствующего вида, методические пособия и технологии, разработанные для эффективного обучения и воспитания детей той или иной категории ОВЗ.

#### **Программы**

1. Программы специальных (коррекционных) образовательных учреждений I вида (для глухих детей) (Подготовительный, 1–7 классы) Под редакцией Т.С. Зыковой, М.А. Зыковой, Л.Н. Носковой, И.В. Больших, О.И. Кукушкиной, Э.Н. Хотеевой, М.Ю. Рау, Е.П. Кузьмичевой, И.Ф. Федосеевой, Н.Ф. Слезиной, Е.З Яхниной. М., «Просвещение», 2005 г.

Программа для подготовительного, I–VII классов школ глухих, выполнение требований которой обеспечивает необходимый уровень речевого, общего развития и общеобразовательной подготовки глухих школьников для получения основного общего образования в условиях коррекционного обучения в соответствии с Базисным учебным планом специальных (коррекционных) образовательных учреждений I вида.

Она рассчитана на 8 лет обучения детей от 7 до 14 лет.

Программа подготовительного класса предназначена для обучения детей, не прошедших дошкольной подготовки или не получивших ее в полном объеме. Программу 1-го класса осваивают дети, получившие подготовку в детском саду, подготовительном классе или подготовленные к школе иным путем и имеющие уровень речевого и общего развития не ниже требований подготовительного класса школ глухих.

Данная программа охватывает следующие образовательные области: русский язык и литература, предметно-практическое обучение, математика, природоведение, ознакомление с окружающим миром, социально-бытовая ориентировка, изобразительное искусство; а также программы для организации специальных коррекционных занятий по развитию ре-

чевого слуха, формированию произношения и музыкально-ритмических занятий.

2. Программы специальных (коррекционных) образовательных учреждений I вида (для глухих детей, имеющих задержку психического развития) (Подготовительный, 1–7 классы) Под редакцией Т.С. Зыковой, М.А. Зыковой, И.В. Больших, Э.Н. Хотеевой. М., «Просвещение», 2005 г.

Данная программа предназначена для работы с глухими детьми, имеющими задержку психического развития, на ступени основного общего образования в школе глухих. Она рассчитана на 8 лет обучения детей от 7 до 14 лет.

Программы по образовательным областям: русский язык и литература, предметно-практическое обучение, математика, ознакомление с окружающим миром адаптированы для обучения глухих детей с ЗПР.

3. Программы специальных образовательных учреждений I вида. Трудовое обучение 5–11 классы. Автор: Матвеев В.Ф. Издательство «Просвещение». 2003 г.

Программы по трудовому обучению для специальных (коррекционных) образовательных учреждений I вида (для глухих учащихся) с V по XI классы. В процессе обучения в V–VII классах глухие учащиеся должны получить основательную общетрудовую подготовку политехнического характера, способствующую их профессиональному самоопределению, гражданскому становлению, нравственному, интеллектуальному и физическому развитию. Трудовое обучение глухих учащихся в VIII классе – профильное. Для учащихся IX–XI классов даны программы начального профессионального обучения.

4. Программы специальных (коррекционных) образовательных учреждений II вида (1-е отделение, 2-е отделение) Под редакцией К.Г. Коровина, А.Г. Зикеева, Л.И. Тиграновой, И.Г. Багровой и т. д. М., «Просвещение». 2006 г.

Программа для начальных классов специальных (коррекционных) общеобразовательных учреждений для слабослышащих и позднооглохших детей. Включает два варианта программ для классов 1-го отделения: а) I–IV классы, б) I–V классы (предполагая варианты последующего обучения в классах II ступени: а) V–X классы, б) VI–X классы). Два варианта программ для 2-го отделения: а) подготовительный, I–IV классы (вариант I), б) подготовительный, I–VI классы (вариант II).

Программы для 1-го и 2-го отделений школы соответствуют по объему материала содержанию учебного курса начальной (I–IV классы) массовой общеобразовательной школы.

Программ 2-го отделения (подготовительный, I–VI классы, вариант II) могут быть также использованы для обучения слабослышащих детей со сложной структурой дефекта (сочетание тугоухости с задержкой психического развития).

5. Программы специальных (коррекционных) образовательных учреждений II вида (для вспомогательных классов) Под редакцией К.Г. Коровина, А.Г. Зикеева, Л.И. Тиграновой, И.Г. Багровой и т. д. М., «Просвещение». 2006.

Программа начальных классов (I–IX классы) для слабослышащих учащихся вспомогательных классов (сочетание тугоухости с умственной отсталостью). Она рассчитана на 9 лет обучения детей от 7 до 15 лет.

### Методическое обеспечение образовательного процесса

<b>Учебный процесс</b>	
1. Сурдопедагогика / Под ред. Е.Г. Речицкой. — М.: Владос, 2004.	В учебнике представлены современные системы обучения и воспитания детей с нарушениями слуха, изложены общие теоретические основы развивающего личностно-ориентированного образования лиц с нарушениями слуха, дидактика специального образования, описаны основные современные образовательные тенденции в обучении детей с нарушениями слуха.
2. Андреева Л.В. Сурдопедагогика. — М.: Академия, 2005.	В учебнике рассматриваются проблемы современной теории и истории развития сурдопедагогика. На основе обобщенного опыта раскрываются вопросы обучения и воспитания лиц с нарушенным слухом на различных ступенях жизненного цикла.
3. Сухова В.Б. Обучение математике в подготовительном — IV классах школ для глухих и слабослышащих детей: Учебное пособие. — М.: Гуманит. изд. центр ВЛАДОС, 2002.	В учебном пособии предлагаются методики работы над первоначальными математическими понятиями в школах указанного типа, изучения чисел второго десятка, умножения и деления в пределах тысячи, геометрического материала, работы над словесной речью учащихся с нарушениями слуха.
4. Зикеев А.Г. Развитие речи учащихся специальных (коррекционных) образовательных учреждений. — М.: Академия, 2000.	В учебном пособии представлена методика обучения русскому языку в специальных (коррекционных) учреждениях: для детей с задержкой психического развития, с церебральным параличом, с тяжелыми нарушениями речи, глухих и слабослышащих. Главное направление работы с такими детьми автор видит в коррекции их словесной речи в структурно-семантическом аспекте языка. К каждой главе пособия даются литература, контрольные вопросы и задания.
5. Книга для учителя школы слабослышащих / Под ред. К.Г. Коровина — М.: Просвещение, 1995.	В пособии изложены основные направления методической организации учебной работы в начальных классах школы для слабослышащих и позднооглохших детей по предметам: обучение грамоте, развитие речи, формирование грамматического строя речи, грамматика и правописание, чтение и развитие речи, обучение произношению.

<p>6. <i>Комаров К.В.</i> Методика обучения русскому языку в школе для слабослышащих детей: Учеб. пособие для вузов. — 2-е изд., испр. — М.: ООО «Издательский дом «ОНИКС 21 век», 2005.</p>	<p>В пособии изложены теоретические основы специальной методики русского языка и методика по развитию речи, уделено внимание формированию словарного запаса, грамматического строя речи, изучению элементарного курса грамматики и правописания.</p>
<p>7. <i>Зыкова Т.С., Зыкова М.А.</i> Методика предметно-практического обучения глухих. — М.: «Академия», 2002.</p>	<p>В учебном пособии освещены наиболее сложные и актуальные проблемы речевого и общего развития глухих детей на специальных уроках предметно-практического обучения (лепка, аппликация, моделирование и др.). Представлена методика формирования речевой деятельности и развития мышления в условиях коллективной предметно-практической деятельности.</p>
<p>8. Методика преподавания русского языка в школе для глухих детей: Учебное пособие для студентов / Быкова Л.М., Горбунова Е.А., Зыкова Т.С., Носкова Л.П. — М.: ВЛАДОС, 2002.</p>	<p>В учебнике изложены теоретические основы преподавания русского языка в школе для глухих детей, а также методика специального обучения предмету по всем разделам школьной программы: развитию разговорной и связной устной и письменной речи, чтению, формированию грамматического строя языка, изучению элементарного курса грамматики. Отдельно рассматривается методика обучения русскому языку в подготовительном классе.</p>
<p><b>Внеклассная работа</b></p>	
<p>1. Педагогические технологии воспитательной работы в специальных (коррекционных) общеобразовательных учреждениях I—II вида. Учебник для студентов высших педагогических учебных заведений / Под ред. Е.Г. Речицкой. — М., 2009.</p>	<p>В учебнике рассматриваются вопросы содержания и организации воспитательной работы в специальных (коррекционных) школах I и II вида. Представлены инновационные личностно-ориентированные педагогические технологии, способствующие активизации речевой, познавательной деятельности и личностной сферы детей. Рассматриваются вопросы организации и планирования воспитательной работы.</p>
<p>2. <i>Зыкова Т.С., Хотеева Э.Н.</i> Социально-бытовая ориентировка в специальных (коррекционных) образовательных уч-</p>	<p>Пособие посвящено проблемам социально-бытовой ориентировки детей с нарушениями слуха, обучающихся в школах-интернатах. В работе изложен системный подход к решению вопросов социализации школьников, показана роль школы, семьи, общества в социальной и бытовой адаптации.</p>

реждения I и II вида. — М., 2003.	Основой пособия являются рекомендации педагогу по содержанию и организации работы на занятиях по СБО. Технология обучения предусматривает активную деятельность воспитанников по освоению социального опыта.
3. <i>Речицкая Е.Г.</i> Развитие младших школьников с нарушениями слуха в процессе внеклассной работы. — М.: «Владос», 2005.	В пособии рассматриваются особенности содержания и методики проведения экскурсий, дидактический и сюжетно-ролевых игр, кружковой работы с использованием предметно-практической деятельности с детьми младшего школьного возраста, имеющими нарушения слуха, а также формирование у них навыков самоорганизации. Показаны пути и средства направленного развития познавательной, речевой деятельности детей в процессе внеклассной работы.
<b>Коррекционно-развивающая деятельность</b>	
1. <i>Черкасова Е.Л.</i> Нарушения речи при минимальных расстройствах слуховой функции (диагностика и коррекция): Учебное пособие для студентов педагогических университетов по специальности «Дефектология». — М.: АРКТИ, 2003.	В книге раскрываются методы диагностики минимальных нарушений слуха, методика и содержание коррекционной работы с детьми, имеющими минимальные нарушения слуха.
2. <i>Власова Т.М., Пфафенродт А.Н.</i> Фонетическая ритмика. — М.: Просвещение, 1989.	В книге раскрывается технология использования фонетической ритмики для формирования различных сторон устной речи детей с нарушениями слуха.
3. <i>Кузьмичева Е.П.</i> Методика развития слухового восприятия глухих учащихся. — М.: Просвещение, 1991.	В книге раскрываются методы диагностики нарушений слуха, методика и содержание работы по развитию слухового восприятия глухих детей.
4. <i>Кузьмичева Е.П., Яхнина Е.З.</i> Обучение глухих детей восприятию и воспроизведению устной речи. — М.: Академия, 2011	В пособии раскрывается система развития восприятия и воспроизведения устной речи у глухих детей, обучающихся в специальных (коррекционных) учреждениях I и II вида, в общеобразовательных учреждениях, в семье.
5. <i>Яхнина Е.З.</i> Методика музыкально-ритмических занятий с детьми, имеющими	В пособии представлена методика музыкально-ритмических занятий с детьми, имеющими нарушения слуха, а также приемы обучения и разнообразный практический материал

нарушения слуха. Учеб. пособие для студ. высш. учеб. заведений. — М.: ВЛАДОС, 2003.	
6. <i>Королевская Т.К., Пфафенродт А.Н.</i> Развитие слухового восприятия слабослышащих детей. — М.: ВЛАДОС, 2004.	В пособии раскрываются современные подходы к организации, отбору содержания, способам развития слухового восприятия слабослышащих школьников. Пособие содержит разнообразный стимульный материал.
7. <i>Волкова К.А., Денисова О.А., Казанская В.Л.</i> Методика обучения глухих детей произношению. Серия: Коррекционная педагогика. — М.: Владос, 2008.	В основу пособия положено методическое наследие К.А. Волковой об особенностях обучения глухих детей произношению, дополненное и модифицированное ее учениками. Подробно представлена методика и разные приемы обучения произносительной стороны устной речи и навыков самоконтроля у детей с недостатками слуха. Пособие содержит разнообразный стимульный материал.
8. <i>Назарова Л.П.</i> Методика развития слухового восприятия у детей с нарушениями слуха. — М., 2001.	В пособии рассматриваются психолого-педагогические особенности развития слухового восприятия у неслышащих и слабослышащих детей, раскрываются содержание и технологии формирования слуховых представлений, слухового внимания на специфических и общеобразовательных формах организации учебной деятельности и в воспитательном процессе.
9. <i>Королева И.В.</i> Кохлеарная имплантация глухих детей и взрослых. — СПб.: Каро, 2008.	В пособии рассматриваются различные аспекты проблемы — история, устройство и принцип работы, диагностическое обследование и отбор кандидатов, хирургическая операция, настройка процессора, закономерности и этапы слухо-речевой реабилитации у детей и взрослых.
<b>Методическое сопровождение педагогов</b>	
1. <i>Туджанова К.И.</i> Дидактика коррекционных учреждений I—II вида (ч. 1, 2) — М., 2004.	Пособие позволяет познакомиться и изучить дидактику школ для детей с нарушениями слуха, понять сущность процесса коррекционного обучения.
2. <i>Бельтюков В.И.</i> Взаимодействие анализаторов в процессе восприятия и усвоения устной речи — М.: Педагогика, 1977.	В монографии обобщаются полученные в результате многолетней работы данные об активизирующей роли речедвигательного анализатора с учетом определенной её ограниченности в процессе восприятия устной речи. У глухих, в том числе имеющих остатки слуха, основа восприятия устной речи недостаточна даже при условии комбинирования разных анализаторов. Компенсация пробелов восприятия в данном случае может быть достигнута за счет встречной активности в широком плане и, в частности, за счет функции речедвигательного анализатора.

<p>3. <i>Леонард Э.И., Самсонова Е.Г., Иванова Е.А.</i> Нормализация условий воспитания и обучения детей с ограниченными возможностями в условиях инклюзивного образования. М., 2011.</p>	<p>В пособии рассматриваются опыт абилитации и реабилитации детей с нарушениями слуха разного возраста. Обобщаются результаты многолетней экспериментальной работы с такими детьми в общеобразовательных учреждениях. Данное пособие содержит богатый практический материал.</p>
<p><b>Дополнительная литература</b></p>	
<p>1. <i>Леонард Э.И.</i> Всегда вместе. Программно-методическое пособие для родителей детей с патологией слуха. — М.: ООО «Полиграф сервис», 2002.</p>	<p>Материал пособия предусматривает создание в семье условий для нормального хода развития ребенка и сохранения его здоровья. Адресат пособия — семья, а семья, как известно, не одинаковы: одна семья отличается от другой профессиональным и образовательным уровнем своих членов, их количественным и возрастным составом, социальным статусом и др. В связи с этим все статьи Пособия: написаны в виде доверительных «семейных» неформальных бесед, содержание которых доступно любому умеющему читать человеку.</p>
<p>2. <i>Боданова Т.Г.</i> Сурдопсихология. М., 2002.</p>	<p>В учебном пособии рассматриваются вопросы специальной психологии — сурдопсихологии, которая анализирует психологические особенности людей с дефектами слуха. Представлены некоторые методы диагностики и психологической коррекции нарушений психического развития людей с дефектами слуха.</p>
<p>3. <i>Акатов Л.И.</i> Социальная реабилитация детей с ограниченными возможностями здоровья. Психологические основы. Учебное пособие для студентов высших учебных заведений, М.: ВЛАДОС, 2003.</p>	<p>В пособии представлены психологические аспекты социальной реабилитации детей с ОВЗ, которые испытывают затруднения в адаптации в обществе.</p>
<p>4. <i>Козлов М.Я., Левин А.Л.</i> Детская сурдоаудиология. — М.: Медицина, 1989.</p>	<p>В книге приводятся новейшие сведения о физиологических основах акустики у детей, освещаются анатомо-физиологические аспекты развития органа слуха и речи в детском возрасте. Подробно рассматриваются этиология, патогенез и характер тугоухости и глухоты у детей. Описываются общепринятые методы исследования функции органа слуха; методы объективной и игровой (тональной и речевой) аудиометрии. Разбирают-</p>



	ся вопросы реабилитации тугоухости с использованием консервативных и хирургических методик. Для оториноларингологов, аудиологов, сурдопедагогов
5. <i>Леве Армин</i> . Развитие слуха у неслышащих детей. История, методы, возможности. — М.: Академия, 2003.	В пособии представлены зарубежная история и современное состояние теории и методов развития слухового восприятия у детей с нарушениями слуха. Автор, сопоставляя и анализируя разные точки зрения и разные подходы, описывает опыт работы современных европейских и американских специалистов по развитию слуха у неслышащих детей, начиная с младенческого возраста. Показаны возможные перспективы слухоречевой реабилитации детей с нарушениями слуха.
6. <i>Зайцева Г.Л.</i> Жестовая речь. Дактилология. (Учебник для студентов вузов) — М.: Владос	В учебнике освещаются вопросы структуры жестовой речи и ее функционирования в коммуникативной деятельности глухих; рассматриваются взгляды представителей различных систем обучения глухих на роль жестовой речи в учебно-воспитательном процессе специальной школы. Читатели познакомятся с дактильным алфавитом, лексикой и грамматикой русского жестового языка; приводится краткий словарь жестов.

### **В образовательном процессе также можно использовать:**

1. *Кукушкина О.И., Федосова И.Ф.* Состав слова. — М.: Полиграф-сервис, 1994. — 4 Мб.
2. *Кукушкина О.И., Федосова И.Ф., Гончарова Е.Л.* Развивающие игры в среде Logo. — М.: Полиграф-сервис, 1994. — 1 Мб.
3. *Кукушкина О.И., Гончарова Е.Л., Королевская Т.К.* Мир за твоим окном. Версия 3.0. — М.: Полиграф-сервис, 1999. — 6,5 Мб.
4. *Кукушкина О.И., Гончарова Е.Л., Королевская Т.К.* Моя жизнь и мои настроения. — М.: Полиграф-сервис, 1997. — 50 Мб.
5. *Кукушкина О.И., Больших И.В.* Состав числа // Цикл специализированных компьютерных программ «Математика для тех, кому трудно», версия 3.0. — М.: Полиграф-сервис, 2002. — 10 Мб.
6. *Кукушкина О.И., Гончарова Е.Л., Королевская Т.К.* Лента времени // Цикл специализированных компьютерных программ «Картина мира». — М.: Полиграф-сервис, 2002. — 40 Мб.
7. *Кукушкина О.И., Гончарова Е.Л., Королевская Т.К.* В городском дворе // Цикл специализированных компьютерных программ «Картина мира». — М.: Полиграф-сервис, 2002. — 75 Мб.
8. *Речицкая Е.Г., Сошина Е.А.* Развитие творческого воображения младших школьников в условиях нормального и нарушенного слуха. — М., Владос., 2000.
9. *Красильникова О.А.* Развитие речи младших слабослышащих школьников на уроках литературного чтения. Издательство: КАРО, 2005.

10. *Яхнина Е.З.* Методика музыкально-ритмических занятий с детьми, имеющими нарушения слуха. М., 2003.
11. *Тигранова.* Наблюдаем, сравниваем, угадываем. 1–6 кл. Р/т по развитию логич. мышления уч-ся. I и II вида, М., Просвещение, 2005.
12. *Феклистова С.Н.* Развитие слухового восприятия и обучение произношению учащихся с нарушением слуха: Учеб.-метод. пособие. — Мн.: БГПУ, 2008.

*Учебно-методические материалы:*

1. *Боскис Р.М., Коровин К.Г.* Особенности усвоения учебного материала слабослышащими учащимися. — М., 1981.
2. *Гилевич И.М., Зикеев А.Г., Коровин К.Г.* Картинный словарь русского языка. 2–3 класс. В 2 частях. М.: Просвещение, 2008.
3. *Зикеев А.Г.* Читай! Размышляй! Пиши! Часть 1–3: пособие по развитию речи для 3–6 классов специальных (коррекционных) образовательных учреждений I и II вида. М.: Владос, 2005.
4. *Комаров К.В.* Методика обучения русскому языку в школе для слабослышащих детей: Учеб. пособие для вузов. 3 2-е изд., испр. — М.: 000 «Издательский дом «ОНИКС 21 век», 2005.
5. *Коровин К.Г.* Моя грамматика. Рабочая тетрадь по русскому языку. М., 2003.
6. *Коровин К.Г.* Практическая грамматика в системе специального обучения слабослышащих детей языку. М., 1976.
7. *Коровин К.Г.* Усвоение основных грамматических понятий учащимися старших классов школы слабослышащих (2-е отделение). М., 1982.
8. Повышение эффективности учебно-воспитательной работы в школе слабослышащих на начальном этапе обучения // Сборник научных трудов. М., 1982.
9. *Речицкая Е.Г., Пархалина Е.В.* Готовность слабослышащих детей дошкольного возраста к обучению в школе. М., 2000.
10. *Никитина М.И.* Уроки чтения в школе слабослышащих детей. М., 1991.
11. Словарная работа в школе слабослышащих / Под ред. К.Г. Коровина // Сборник научных трудов. М., 1979.
12. *Тигранова Л.И.* Развитие логического мышления детей с недостатками слуха. М., 1991.
13. *Тигранова Л.И.* Умственное развитие слабослышащих детей (младший школьный возраст). М., 1978.
14. *Туджанова К.И.* Развитие самостоятельной письменной речи слабослышащих учащихся. М., 1997.
15. *Туджанова К.И.* Характерные особенности развития письменной речи у слабослышащих учащихся. Воронеж, 2001.

## **Организация образовательного процесса**

В рамках сложившейся в школе традиционной классно-урочной системы можно рекомендовать более активное использование таких форм работы с детьми, имеющими нарушения слуха, как групповые, подгрупповые, работа в парах и индивидуальные занятия. Безусловным расширением возможностей глухого/слабослышащего ребенка будет использование нестандартных уроков в форме деловых/ролевых игр, пресс-конференций, урока-КВН, урока-конкурса, урока-концерта, интегрированного урока и учебно-практического занятия. Огромный потенциал имеет самостоятельная работа ребенка с нарушенным слухом над исследовательскими или творческими проектами под руководством учителя и их защита.

Рекомендуется активно использовать дополнительные и вспомогательные формы организации образовательного процесса: экскурсии, дополнительные занятия и факультативы по предметам, кружковую, клубную и внеклассную работу (праздники, тематические вечера, конференции, олимпиады, соревнования, походы, экспедиции и т. д.). В неформальной обстановке школьникам с нарушениями слуха легче преодолеть коммуникативные барьеры и начать полноценно взаимодействовать со сверстниками.

Организуя образовательный процесс в классе, где обучается ребенок с нарушенным слухом, учитель должен соблюдать ряд правил:

1. Тесное сотрудничество с сурдопедагогом и родителями ребёнка;
2. Стимулирование полноценного взаимодействия глухого/слабослышащего ребенка со сверстниками, адаптации в детском коллективе;
3. Организация рабочего пространства педагога: месторасположение относительно ученика с нарушенным слухом; соблюдение требований к речи педагога; использование наглядного и дидактического материала во время устных объяснений; контроль понимания ребёнком заданий и инструкций до их выполнения (обратная связь) и т. д.;
4. Организация рабочего пространства ученика с нарушением слуха: месторасположение; наличие исправных слуховых аппаратов/кохлеарного импланта; готовность работать по индивидуальным дидактическим пособиям и т. д.;
5. Включение глухого/слабослышащего ребёнка в учебную деятельность на уроке, используя специальные методы, приемы и средства, учитывая возможности ученика и избегая гиперопеки, не снижая при этом темп проведения урока;
6. Решение задач коррекционной направленности в процессе урока: стимулирование слухо-зрительного внимания; коррекция речевых ошибок и закрепление навыков грамматически правильной речи; расширение словарного запаса и пояснение слов и словосочетаний; специальная помощь при написании изложений, диктантов, при составлении пересказов.

**Методы, приемы и средства** работы с плохослышащими и неслышащими детьми, которые рекомендуется использовать в общеобразовательных учреждениях, являются специальными. Педагог должен помнить, что учитель не решает коррекционных задач, главное для него — сделать образовательный процесс максимально эффективным для ребенка с нарушенным слухом, используя специальные методы, приемы и средства. При этом учителю важно не забывать, что каждый урок в целом проводится для всех учеников класса общеобразовательной школы.

Наибольшей спецификой в обучении детей с нарушениями слуха отличаются методы, приемы и средства, направленные на формирование речи и изучения языка.

В сурдопедагогике (Р.М. Боскис, А.Г. Зикеев, К.Г. Коровин, М.И. Никитина, М.Л. Любимов, К.И. Туджанова и др.) выделяют следующие наиболее характерные особенности понимания слабослышащими детьми слов и словосочетаний, отражающиеся на понимании речевого высказывания в целом:

1. Недостаточное овладение звуковым составом слова.
2. Ограниченность словарного запаса, выражающаяся:
  - а) в незнании значений многих слов,
  - б) в суженном понимании значения слова,
  - в) в непонимании грамматической формы слова.
3. Непонимание переносного смысла выражения.

Первостепенное значение для таких детей приобретает зрительное восприятие речи, при этом наиболее доступной формой речи является — письменная. Чтение и анализ прочитанного текста в значительной степени способствуют компенсации недостаточной речевой практики, влияют на развитие и совершенствование устной и письменной речи, обогащают словарный запас.

Развитие речи плохослышащих и неслышащих детей проводится по нескольким направлениям:

- лексическо-семантический уровень (слово);
- синтаксический уровень (словосочетания и предложения);
- уровень текста.

#### *Лексико-семантический уровень.*

В процессе обучения ребенка с нарушенным слухом в общеобразовательном учреждении происходит значительное, но недостаточное расширение и пополнение словарного запаса.

По мнению А.Г. Зикеева, одним из основных условий успешного формирования лексического запаса речи является то, как в процессе обучения раскрывается значение слова ребенком. Необходимо использовать различные методы и приемы раскрытия значений новых слов, уточнения или расширения значений уже известных.

Такие методы и приемы условно подразделяются на наглядные, вербальные и смешанные.

Наглядные приемы для расширения лексического запаса речи:

- использование самих предметов или их изображений (муляжей, макетов, игрушек, картинок, изображений);
- демонстрация слайдов, учебных фильмов (по возможности с субтитрами);
- демонстрация действий и создание наглядных ситуаций.

Вербальные приемы для расширения лексического запаса речи:

- подбор синонимов, антонимов, омонимов;
- перефразирование, передача содержания слова, словосочетания другими, доступными для детей лексико-грамматическими средствами (затаился — сидел тихо, не шевелился);
- подбор определений (полустанок — маленькая железнодорожная станция);
- морфологический анализ структуры слова (снегопад — снег падает);
- подбор к родовому понятию видовых (лесные богатства — это грибы, ягоды);
- негативные определения (беспорядок — нет порядка);
- тавтологические толкования (кожаные сапоги — сапоги, сшитые из кожи);
- опора на контекст — незнакомое слово помещается во фразу, предложение, которые позволяют детям самим догадаться о значении слова (не удержался — Мальчик не удержался на ногах и упал на землю);

Смешанные приемы для расширения лексического запаса речи используются при объяснении понятий отвлеченного характера. Например, ранняя осень — подбор иллюстраций (наглядный прием) и подбор антонима — поздняя осень (вербальный прием).

Рекомендуется также стимулировать самостоятельную работу учащихся по поиску лексических значений незнакомых слов, словосочетаний и соответствующего им наглядного материала в интернете.

*Синтаксический уровень.*

Употребление диалогических форм речи позволяет учащимся с нарушенным слухом успешно развивать речевое общение и самостоятельно контактировать с окружающими людьми. Совершенствование умений слушать и понимать диалогическую речь, следить за репликами говорящего и адекватно реагировать на них, запоминать содержание того или иного разговора, высказывания, вопроса и ответа на него требует определенной последовательности:

- повторение реплик учителя или одноклассников на уроке («Повтори, что я сказала»; «Повтори, что сказала Аня»);

- повторение того, что было сказано вчера («Что я спросила вчера на уроке у Маши?»; «Что ответила Маша?»; «О чем спорила Аня?»);
- запоминание и повторение того, что будет говорить то или иное лицо («Запомни, о чем будет завтра говорить учитель рисования»; «Запомни, о чем утром будет спрашивать учитель русского языка»; «Запомни свой ответ»);
- создание наглядных или словесных ситуаций, которые побуждали бы учащихся к тем или иным высказываниям: Где мел? Где губка и т.п. Вопросы учащихся обязательно должны быть мотивированы необходимостью выполнить это или иное задание (мел требуется для того, чтобы записать задание; губка нужна для того, чтобы вытереть доску);
- придумывание реплики к заданной ситуации, например: «К тебе во дворе подошел человек. Он спросил, как пройти к директору школы. Как ты ему ответишь?»; «Ты приехал в незнакомый город на автобусе. Тебе нужно через два часа уехать на поезде. О чем ты спросишь прохожего?»;
- продолжение реплик учителя, одноклассников, например: «Второстепенные члены предложения — дополнение, определение... продолжи».

Развитие описательно-повествовательной речи происходит в единстве со всем процессом формирования речи (обогащением ее лексикой и овладением грамматическими формами). Развитие описательно-повествовательных форм речи требует применения различных методических приемов:

- подбор картинок, иллюстраций к предложению;
- подбор предложений, которые относятся к данной картине;
- самостоятельное составление предложений и вопросов по картинкам, изображениям;
- описание картин с изображением помещений, пейзажей без действующих лиц, сюжетных картин по вопросам, плану, опорным словам и фразам;
- составление рассказов по серии картинок;
- составление рассказа о возможных предшествующих или последующих событиях по содержанию картинки.

### *Уровень текста.*

Необходимым условием, обеспечивающим понимание содержания текста, является правильная организация чтения. В процессе раскрытия содержания любого произведения важно учитывать особенности понимания слабослышащими/глухими детьми читаемого текста.

Работа над содержанием произведения включает различные этапы, во время которых происходит как формирование сознательности чтения, так и выработка активного отношения учащихся к читаемому тексту:

- а) вступительная беседа — формирование мотивации к чтению, выявление понимания представленной в тексте информации, активизация

словаря по теме с предъявлением наглядного материала. Понимание темы предъявляемого текста — одно из условий осмысленного чтения, правильного изложения содержания прочитанного;

б) самостоятельное чтение текста;

в) проверка усвоения содержания прочитанного в целом — ответы на вопросы по прочитанному тексту, драматизация/иллюстрация основных событий текста, поиск предложений в тексте по заданию учителя; при необходимости выявление и разъяснение (в том числе и самостоятельное) проблемных для понимания частей текста (проведение словарной работы с неизвестными словами, преодоление затруднений при сложных оборотах предложений и т. д.).

г) подробный анализ текста всего рассказа — деление текста на части, составление плана, выбор из текста слов и выражений, которые относятся к характеристике героев рассказа (описание внешности, поступков, внутренних качеств), происходящего явления и т. п.;

д) устный пересказ и изложение в письменной форме содержания прочитанного.

**Система оценивания достижений** прорабатывается отдельно специалистами, сопровождающими глухого/слабослышащего ребенка в ОУ, и работающими с ним педагогами.

Рекомендуется оценивать динамику развития ребенка по основным направлениям работы специалиста. Например, сурдопедагог характеризует общее звучание речи ребенка (произносительная сторона), развитие слухового восприятия, лексический (словарный запас) и грамматический строй речи, сформированность навыка языкового анализа, связную речь, чтение и письмо. Оценка осуществляется по следующей системе: 4 балла присваивается за высокий уровень развития изучаемого показателя (интенсивное устойчивое развитие навыка); 3 балла — за показатель выше среднего уровня (достигнуты удовлетворительные стабильные результаты); в 2 балла оценивается средний уровень (имеются незначительные положительные изменения) и 1 балл присуждается при низком уровне развития.

## **V. Психолого-педагогическое сопровождение детей с нарушениями слуха в образовательном учреждении**

Модель психолого-педагогического сопровождения глухих и слабослышащих учащихся в общеобразовательной школе реализуется через разные модели.

Одна из моделей организации такого сопровождения — создание в школе психолого-медико-психологического консилиума (ПМПк), результатом работы которого будет разработка Индивидуальной образовательной программы (ИОП).

### **Разработка Индивидуальной образовательной программы**

В рамках организации индивидуально-ориентированной помощи ребенку с ограниченными возможностями здоровья (с инвалидностью) специалистами психолого-педагогического сопровождения и учителем (классным руководителем, возможно — учителями-предметниками) под руководством заместителя директора по учебно-воспитательной работе (руководителя ПМПк) в рамках деятельности школьного психолого-педагогического консилиума разрабатывается Индивидуальная образовательная программа.

Индивидуальная образовательная программа является результатом проектирования индивидуального образовательного маршрута для ребенка с ОВЗ в рамках ОУ и продуктом деятельности школьного психолого-педагогического консилиума.

**Основная цель ИОП** — построение образовательного процесса для ребёнка с ОВЗ в соответствии с его реальными возможностями, исходя из особенностей его развития и образовательных потребностей.

*Индивидуальная образовательная программа* — документ, описывающий специальные образовательные условия для максимальной реализации особых образовательных потребностей ребенка с ОВЗ в процессе обучения и воспитания на определенной ступени образования.

**Оформление индивидуальной образовательной программы представляет собой:**

- титульный лист программы с указанием наименования учреждения, назначение программы, срок реализации, адресность программы (фамилия, имя обучающегося, год обучения), гриф утверждения руководителем, согласование с родителями и председателем ПМПк школы, указанием специалиста, который является ответственным за реализацию индивидуальной образовательной программы;



---

- пояснительная записка, в которой излагается краткая психолого-педагогическая характеристика ребенка с перечнем сформированных умений и навыков и тех, которые не сформированы в должной степени, структура индивидуальной образовательной программы, её цели и задачи;

- индивидуальный учебный план;

- содержание программы;

- мониторинг достижений обучающегося, в котором конкретно сформулированы результаты реализации программы на уровне динамики показателей психического и психологического развития обучающегося и уровне сформированности ключевых компетенций;

- заключение и рекомендации, в котором формулируется обоснование внесения корректив по результатам промежуточной диагностики и заключение о реализации индивидуальной программы в целом при обсуждении данного вопроса в рамках итогового психолого-медико-педагогического консилиума в конце учебного года.

В Приложении приводится пример разработки ИОП для конкретного ребенка с нарушениями слуха.

## VI. Кадровая обеспеченность общеобразовательного учреждения

При реализации инклюзивной практики в образовательном учреждении необходимо предусмотреть в штатном расписании специалистов психолого-педагогического сопровождения: педагога-психолога, дефектолога, логопеда, тьютора, координатора по инклюзии.

Безусловно, повысит уровень кадрового обеспечения образовательного учреждения наличие таких специалистов, как сурдопедагог, специальный психолог, социальный педагог.

### **Учитель-дефектолог (сурдопедагог).**

- Осуществляет работу, направленную на максимальную коррекцию отклонений в развитии у детей и взрослых с нарушением слуха.
- Обследует детей и взрослых с нарушениями слуха, определяет структуру и степень выраженности имеющегося у них дефекта.
- Проводит групповые и индивидуальные занятия по исправлению отклонений в развитии, восстановлению нарушенных функций, развитию слухового восприятия и речи детей и взрослых с нарушениями слуха.
- Работает в тесном контакте с другими специалистами учреждения.
- Работает в тесном контакте с педагогами на местах (занимающихся с посещающими НИИ детьми и взрослыми в других учреждениях): дает рекомендации, беседует с ними, посещает их занятия и уроки.
- Консультирует педагогических работников и родителей (лиц, их заменяющих) по применению специальных методов и приемов оказания помощи детям, имеющим снижения слуха.
- Ведет необходимую документацию.
- Использует разнообразные формы, приемы, методы и средства обучения в рамках государственных стандартов.
- Использует в своей работе авторские программы коррекционно-педагогической помощи детям с нарушенным слухом.
- Реализует реабилитационные и образовательные программы.

По результатам обследования дефектолог совместно с учителем, педагогом сопровождения, логопедом определяет объем и содержание коррекционной работы, необходимой данному ребенку, проводит индивидуальные и подгрупповые коррекционные занятия, отслеживает динамику развития детей и степень усвоения учебного материала.

Работа дефектолога в инклюзивном классе ведется в тесном контакте с учителем, педагогом сопровождения и логопедом. Регулярно обсуждается работа ребенка на уроках и занятиях, трудности, возникающие в процессе обучения и пути их преодоления.

На коррекционно-развивающих занятиях с ребенком с трудностями обучения дефектолог решает прежде всего коррекционные задачи: развивает мышление, тренирует зрительное и слуховое внимание, память, формирует зрительно-пространственное и временное восприятие, развивает навыки анализа и синтеза, расширяет и активизирует словарный запас ребенка.

Важное направление деятельности учителя-дефектолога в общеобразовательной школе — *методическая помощь* учителю инклюзивного класса в адаптации содержания образовательных программ возможностям ребенка. Совместно с учителем-логопедом, ассистентом учителя (тьютором) дефектолог подбирает формы организации учебной работы всего класса, методы, приемы обучения, способствующие успешному освоению ребенком с ограниченными возможностями здоровья программного материала, что способствует в конечном итоге его успешной социализации.

**Педагог-психолог** на основе собственно психологических исследований совместно со специалистами школьного психолого-медико-педагогического консилиума:

- устанавливает актуальный уровень когнитивного развития ребенка, определяет зону ближайшего развития;
- выявляет особенности эмоционально-волевой сферы, личностные особенности детей, характер взаимодействия со сверстниками, родителями и другими взрослыми;
- определяет направление, характер и сроки коррекционно-развивающей работы с ребенком (детьми);
- ставит и решает задачи гуманизации социальной среды, в которой обучается (или будет обучаться) ребенок;
- помогает учителю и другим специалистам наладить конструктивное взаимодействие как с родителями ребенка с ОВЗ, так и родителями обучающихся инклюзивного класса;
- повышает психологическую компетентность учителей и воспитателей, других специалистов, а также родителей;
- проводит консультирование учителей и воспитателей, родителей учащихся;
- совместно с координатором по инклюзии и (или) администрацией школы проводит работу по профилактике и преодолению конфликтных ситуаций и т. д.

**Основными задачами** психолога в школе являются: разъяснение учителю, воспитателю, администрации школы тех или иных особенностей и причин поведения ребенка с ОВЗ; помощь в подборе тех или иных форм, приемов взаимодействия с ним; отслеживание динамики адаптации ребенка в социуме; раннее выявление тех или иных затруднений как у ребенка и его родителей, так и у учителя и воспитателя класса.

При этом педагог-психолог инклюзивной школы через координатора по инклюзии или напрямую может в любой момент обратиться в Окруж-

ной (Городской) ресурсный центр по развитию инклюзивного образования, районный ППМС-Центр. В этих учреждениях можно получить консультацию специалистов, специализирующихся в области психолого-педагогической поддержки «особых» детей, побывать на обучающих семинарах, пригласить специалистов ОРЦ или ППМСЦ в школу для непосредственного наблюдения, проведения тренингов, участия в родительских собраниях, совместном междисциплинарном консилиуме.

**Социальный педагог** — основной специалист, осуществляющий контроль за соблюдением прав любого ребенка, обучающегося в школе. На основе социально-педагогической диагностики социальный педагог выявляет потребности ребенка и его семьи в сфере социальной поддержки, определяет направления помощи в адаптации ребенка в школе. Социальный педагог собирает всю возможную информацию о «внешних» ресурсах для школьной команды, совместно с координатором по инклюзии устанавливает взаимодействие с учреждениями — партнерами в области социальной поддержки (Служба социальной защиты населения, органы опеки и др.), общественными организациями, защищающими права детей, права инвалидов, учреждениями дополнительного образования. Важная сфера деятельности социального педагога — помощь родителям ребенка с ОВЗ в адаптации в школьном сообществе, в среде других родителей. Такой специалист может помочь учителю, другим специалистам школы в создании «Родительского клуба», разработке странички на сайте школы, посвященной инклюзии, поиске нужной информации.

Психолог или социальный педагог не являются тьюторами для «особого» ребенка. Исключением может быть ситуация, когда частью функциональных обязанностей педагога-психолога или социального педагога по распоряжению администрации школы становится сопровождение ребенка с ОВЗ на уроках или во внеурочное время. В этом случае психолог или социальный педагог работают с ребенком по утвержденному графику в определенные часы.

**Учитель-логопед**, основываясь на результатах исследования устной и письменной (если есть) речи обучающихся и сравнения этих данных с возрастной нормой

- устанавливает клинико-педагогический диагноз речевого нарушения;
- разрабатывает программы или перспективные планы коррекционно-логопедического обучения детей, нуждающихся в логопедической помощи;
- проводит групповые и индивидуальные занятия по коррекции нарушений устной и письменной речи учащихся (с использованием программного материала учебных дисциплин гуманитарного цикла);
- совместно с учителем инклюзивного класса, дефектологом, тьютором проводит работу, основной целью которой является соблюдение в

классе правильного речевого режима, обогащение и систематизация словарного запаса учащихся в соответствии с учебными предметами, развитие коммуникативных умений;

- проводит консультативную и просветительскую работу с учителями и родителями учащихся.

Учитель-дефектолог и учитель-логопед — не репетиторы. В круг обязанностей этих специалистов не входит повторение и выполнение с ребенком домашней учебной работы. Как правило, занятия этих специалистов строятся в соответствии с программным материалом и календарно-тематическим планированием учителя, но не дублируют фронтальные уроки.

Кроме вышеперечисленных специалистов, в процесс включения ребенка с ОВЗ в общеобразовательный класс активно включены **координатор по инклюзии и тьютор (педагог сопровождения)**. Эти должности являются новыми для школ (в данном пособии мы рассматриваем тьютора как помощника учителя инклюзивного класса, работающего с одним или несколькими детьми), поэтому остановимся на них чуть подробнее.

**Тьютор (педагог сопровождения)** — специалист, осуществляющий непосредственное сопровождение ребенка (детей) с ОВЗ в течение учебного дня — на фронтальных и (если есть необходимость) индивидуальных занятиях, во время перемены, выполнения тех или иных режимных моментов. Основная задача тьютора — помощь самому ребенку, его родителям, учителю и другим участникам образовательного процесса в адаптации в новой среде, формировании учебных навыков, навыков адаптивного поведения.

Взаимодействие учителя и педагога сопровождения осуществляется, как минимум, в трех основных направлениях:

- Взаимодействие в процессе обучения детей
- Взаимодействие в процессе социализации ребенка
- Взаимодействие в процессе работы с родителями «особого ребенка».

**Координатор по инклюзии (методист)** — специалист, играющий важную роль в организации процесса включения ребенка с ограниченными возможностями здоровья в образовательную среду школы, создании специальных условий для адаптации, обучения и социализации учащихся, регулирующий деятельность всего педагогического коллектива в данном направлении.

Координатор по инклюзии — основной «носитель» информации и помощник учителя в организации образовательного процесса в инклюзивном классе. При этом важно помнить, что координатор, как и специалисты психолого-педагогического сопровождения, ориентируется в своей деятельности на запрос учителя, его инициативу и информацию о состоянии, успехах и проблемах «особого» ребенка и всего класса.

**Учитель** является полноправным и основным участником междисциплинарной команды специалистов, осуществляющих психолого-педагогическое сопровождение ребенка с ОВЗ, его семьи, других участников образовательного процесса.

Широкое распространение практики инклюзивного образования детей с особыми потребностями в составе обычных школьных классов предъявляет новые, более высокие требования ко всем педагогам. И поэтому одной из приоритетных направлений в процессе включения глухого/слабослышащего ребенка в ОУ является создание условий, способствующих повышению уровня профессиональной компетентности педагогов.

Важным компонентом развития инклюзивного образования является специальная подготовка учителя. По-настоящему класс становится инклюзивным с того момента, как его учитель получит краткосрочную специальную подготовку (приветствуется дистанционное обучение учителей для получения дефектологической компетентности по проблематике детей с ОВЗ). Без этой подготовки класс, в котором обучается ученик с ОВЗ, является по сути интегрированным — в нем не создана минимальная адаптированная образовательная среда, соответствующая образовательным потребностям и возможностям ребенка.

Ресурсами дистанционного и очного обучения учителей располагает МГППУ, имеющий в своем составе Институт проблем инклюзивного образования (ИПИО).

Как правило, современный и сильный учитель продвинул в плане обучения и навигации в сети Интернет и ценит свое время. Получив стартовую дистанционную подготовку, он дальше может самостоятельно совершенствовать свои знания и компетенции. Благодаря этому педагог может более грамотно и качественно учить школьника с нарушением слуха (с учетом его особенностей), консультировать коллег, эффективно организовать совместную детскую деятельность в классе и, что немаловажно, обоснованно и адресно получать вознаграждение, если оно предусмотрено бюджетом за обучение ребенка с ОВЗ.

Учитель инклюзивного класса эффективно обеспечивает реализацию образовательных потребностей, успешность глухого/слабослышащего ребенка в учебе и его социализацию.

*Основные направления работы с педагогическим коллективом школы:*

- мониторинг образовательных потребностей педагогов в системе интегрированного/инклюзивного образования;
- расстановка кадров с учетом особенностей классов и квалификации педагогов;
- организация взаимодействия со специалистами профильных психолого-педагогических центров/специальных коррекционных учреждений 1 и 2 вида;

- организация системы повышения квалификации и профессиональной переподготовки;
- анализ уровня преподавания учителем в классе, где обучается ребенок с нарушенным слухом.

В рамках работы с педагогическим коллективом рекомендуется предусмотреть повышение информированности педагогов о детях с нарушением слуха; формирование педагогической позиции; профилактику синдрома профессионального выгорания; обучение педагогов специальным приемам и методам коррекционной работы через постоянную систему консультирования и специальных курсов повышения квалификации.

Необходимо также организовать систематический мониторинг уровня преподавания в инклюзивных классах посредством посещения и анализа уроков.

Каждый учитель в работе с глухими/слабослышащими детьми планирует в течение года интегрированные мероприятия с другими педагогами и специалистами, решая проблемы в работе с детьми и родителями; обсуждая возможности использования разнообразных образовательных технологий, методов, приемов, средств и коррекции планов педагогов и специалистов.

Планирование обучения учителей и администрации (так называемых «опорных» учителей и заместителей директора) имеет большое значение для развития инклюзивного образования, так как компетентные завучи/педагоги, владеющие информацией о психофизических особенностях таких детей, проблемах их обучения организуют преемственность и создают адаптивную среду на всех ступенях (начальной, средней и старшей) школы. Они могут передавать первоначальные сведения об особенностях детей с нарушениями слуха, педагогический опыт работы с ними всем остальным учителям, которым придется работать с ними, а также обеспечить связь учителей по организационным и консультационным вопросам с ресурсным центром по инклюзивному образованию. Обязательное обучение должны пройти учителя начальных классов и классные руководители (для создания адаптивной родительской и детской среды в классе), учителя основных предметов (русский язык, литература, математика) и других значимых школьных предметов.

Целесообразно организовывать опережающее сертифицированное обучение тех учителей, чьи предметы необходимы для поступления ученика с нарушенным слухом в колледж/ВУЗ (по результатам профориентационного опроса-тестирования и бесед с родителями). Это актуально для учителей, работающих с 9 классами (ГИА и поступление в средние профессиональные учреждения) и с 10–11 классами (ЕГЭ и поступление в средние и высшие профессиональные учреждения).

Таким образом, кадровая обеспеченность общеобразовательного учреждения во многом будет зависеть от наличия руководителей, педагогов, специалистов, прошедших профессиональную подготовку в области инклюзивного образования детей с ОВЗ.

**Индивидуальный образовательный план для ребенка с нарушением слуха,  
обучающегося в общеобразовательной школе**

Разработали:

Полунина Нина Николаевна, педагог-психолог ГБОУ СОШ «Школа здоровья» № 578  
 Волкова Наталья Николаевна, учитель-логопед ГБОУ СОШ «Школа здоровья» № 578  
 Роснач Диана Юрьевна, учитель-дефектолог, сурдопедагог ГБОУ СОШ «Школа здоровья» № 578  
 Жукова Лариса Ивановна, координатор по инклюзивному образованию ГБОУ СОШ «Школа здоровья»  
 № 578

**I. Общие сведения**

<b>Ф. И.О. ребенка:</b>	<b>Возраст:</b> 11 лет
<b>Школа:</b> ГБОУ СОШ «Школа здоровья» № 578	<b>Класс</b> 4
<b>Ф.И.О. родителей:</b> мама отец	
<b>Ф.И.О. основного педагога (учителя, воспитателя):</b>	
<b>Ф.И.О. специалистов сопровождения:</b> Учитель-логопед Учитель-дефектолог Педагог-психолог Социальный педагог	



<b>Заключение и рекомендации ОПМПК</b>	Нейросенсорная тугоухость III, IV степени. Низкий уровень слухового восприятия, нарушения в формировании функций речи, возможности запоминания, удерживания и воспроизведения нового материала достаточно сохранены, развитие мыслительных операций — норма.
<b>Основная цель на текущий период в направлении развития и социализации ребенка (учебный год)</b>	Освоение образовательной программы за 4 класс начальной ступени общеобразовательной школы на доступном ребенку уровне.
<b>Общие задачи на период реализации ИОП (полугодие, четверть, триместр и т. п.)</b>	Период — полугодие: 1. Формирование навыков продуктивного взаимодействия со сверстниками, участие в групповых проектах; 2. Формирование навыка развёрнутого высказывания в учебной ситуации и общения со сверстниками.
<b>Режим пребывания ребенка в ОУ</b>	5 дней в неделю, 3–5 уроков в день, начало учебного дня — 8:30, завершение учебного дня — 16:30, 2 часа индивидуальных/20 фронтальных занятий, итого 22 учебных часа в неделю

## II. Создание «безбарьерной» среды (могут быть заполнены не все графы, если ребенку не требуются специальные приспособления или дополнительное оборудование)

<b>Потребности ребенка</b>	Специальный режим учебной работы (предоставление времени и места для снятия учебного напряжения), смысловое структурирование всех видов взаимодействия (планы, алгоритмы, памятки), сигнальные опоры, ускоряющие узнавание и запоминание объектов (зрительные, тактильные).	Сроки выполнения
<b>Направления деятельности</b>	В соответствии с потребностями ребенка и задачами на период: — создание зоны для релаксации — разработка наглядных расписаний и алгоритмов — обогащение словаря и знаний об окружающем мире за счет опоры на визуальную и тактильную информацию (использование спе-	Ресурсы для решения и ответственный

<p>Построение комфортной среды: — изменения в помещениях (классная комната; рекреация и т. д.) — материалы для нормализации тонауса — визуальная поддержка</p>	<p>циального оборудования и учебных материалов) — создание условий для учебного и внеучебного взаимодействия со сверстниками в малой группе — зона релаксации в кабинете психологической разгрузки — мягкие модули, сухой бассейн, тактильные дорожки, игровой материал для ролевых игр в игровой комнате; — расписание, режим дня в классной комнате индивидуально на парте</p>	<p>4 занятия в месяц Педагог-психолог Полунина Н.Н.</p> <p>2 раза в неделю школьная вожатая Пинегина Л.Л. Классный учитель Горякина М.В.</p>	<p>В течение года</p>
<p>Обеспечение специализированным учебным оборудованием Обеспечение помещений специализированным оборудованием и приспособлениями</p>	<p>— оборудование класса smart-доской, маркерной доской, проектором. — слуховой аппарат индивидуального пользования, бинауральное протезирование — информационно-электронное табло с бегущей строкой при входе в учебное заведение</p>	<p>Администрация школы Мама девочки Администрация школы</p>	<p>В течение года</p>
<p>Учебные пособия, дидактические материалы</p>	<p>— институт коррекционной педагогики — авторские материалы сотрудников института для использования на коррекционных занятиях — индивидуальная коррекционная программа</p>	<p>1 раз в неделю Сурдопедагог Роснач Д.Ю. 1 раз в неделю Педагог-психолог Полунина Н.Н.</p>	

### III. Психолого-педагогическое сопровождение (заполняется только теми специалистами, которые будут сопровождать ребенка непосредственно — по решению ПМПк)

Основное направление деятельности	Конкретные задачи на период	Режим и формы работы	Показатели достижений ребенка	Необходимый специалист	Формы оценки результатов работы (динамика развития ребенка, самоанализ деятельности специалиста)
Диагностика и коррекционно-развивающая работа	Формировать умение рассказывать взрослому или товарищу, что интересно и нового произошло для ребёнка в школе	1 групповое занятие в неделю — 45 минут. 1 индивидуальное занятие в неделю — 20 минут	Умеет рассказать о своих впечатлениях учителю и сверстникам.	Педагог-психолог	Включенное и не включенное наблюдение, создание диагностической ситуации на занятии, специально организованная беседа, анализ наблюдений учителя и других специалистов
Коррекционно-развивающая работа	Умение составлять устный рассказ по сюжетной картинке, при котором должны присутствовать сюжетная линия и разнообразие словарного запаса	Индивидуальная 2 индивидуальных занятия в неделю по 45 минут	Умеет составлять устный рассказ по сюжетной картинке на индивидуальном коррекционном занятии	Учитель-дефектолог	Наблюдение на уроках: анализ устных ответов и письменных работ, анализ текущих контрольных и самостоятельных работ по чтению, русскому языку
Коррекционно-развивающая работа	Расширение словарного запаса путём введения имён прилагательных	Индивидуальная 1 индивидуальное занятие	Умеет распространять предложения, определяемые, описывать различные предметы используя имена прилагательные	Учитель-логопед	Наблюдение на уроках: анализ устных ответов и письменных работ, анализ текущих контрольных и самостоятельных работ по чтению, русскому языку

Профилактика	Формирование социальных навыков общения	Фронтальная	Продуктивно (вместе играет, общение носит положительный эмоциональный характер, участвует в совместных творческих проектах, внеклассных мероприятиях и т. п.) общается с группой одноклассников	Социальный педагог	Включенное и невключенное наблюдение, создание диагностической ситуации на занятии, специально организованная беседа, анализ наблюдений учителя и других специалистов
--------------	---	-------------	---	--------------------	---

#### IV. Освоение образовательной программы:

<b>Предметная область)</b>	<b>Требования стандарта: планируемые предметные результаты на текущий период обучения</b>	<b>Конкретные задачи для реценки на период</b>	<b>Формы организации УД (Фронтальные, подгрупповые, индивид. занятия и т. д.)</b>	<b>Показатели Достижений (в терминологии наличия компетентности)</b>	<b>Формы оценки индивидуальных достижений, результатов учебной деятельности (от стандартных – тест, устный опрос, контрольная работа и т. д. до творческих – портфолио, карга успеха, профиль умений и др.)</b>
Математика (в соответствии с календарно-тематическим планированием)	Умение совершать математические операции с правильными дробями	Учить складывать, вычитать и сравнивать дроби с одинаковым числителем	Фронтальные, подгрупповые, индивид. занятия	Умеет совершать математические операции с правильными дробями	Устный опрос, самостоятельные и контрольные работы, ответы у доски

Русский язык (в соответствии с календарно-тематическим планированием)	Умение находить в тексте глагол, определять его время, спряжение и лицо	Учить ребёнка задавать глагольные вопросы	Фронтальные, подгрупповые, индивидуальный занятия	Умеет находить в тексте глагол, определять его время, спряжение и лицо	Устный опрос, самостоятельные и контрольные работы, ответы у доски
--	---	---	---	--	--

### Формирование социальной компетентности

Направленность деятельности (примерные)	Конкретные задачи на период	Ответственные	Формы деятельности	Показатели достижений	Формы оценки достижений
Помощь ребёнку в усвоении и соблюдении школьных правил	Умение продуктивно взаимодействовать в группе	Классный руководитель Педагог-психолог Социальный педагог	Игра, совместная учебная деятельность, психологические тренинги	Умеет продуктивно взаимодействовать в группе	Наблюдение за группой на уроке и во внеурочной деятельности
Формирование гигиенических навыков	Умение следить за своей внешностью (чистота головы и ногтей)	Родители Сурдопедагог Старшая вожатая	Беседы, ролевые игры, дидактические игры	Умеет следить за своей внешностью (чистота головы и ногтей)	Наблюдение за внешним видом ребёнка
Формирование адекватного поведения в учебной ситуации (на уроке, во внеурочное время)	Умение вести учебный диалог во время урока по заданной теме	Классный руководитель Сурдопедагог Логопед Педагог-психолог	Коррекционные занятия, общеразвивательные уроки, коммуникативные ситуации	Умеет вести учебный диалог во время урока по заданной теме	Наблюдение за ребёнком во время проведения занятий
Формирование социально	Умение выслушивать собеседника и	Сурдопедагог Логопед	Ролевые и дидактические игры	Умеет выслушать собеседника и	Наблюдение за поведением ребёнка

приемлемого поведения в группе сверстников	поддерживать начатую им тему	Психолог Социальный педагог	поддержать начатую им тему	в группе сверстников
Формирование самостоятельности	Умение выполнять поручения учителей	Классный руководитель Сурдопедагог Логопед Психолог Социальный педагог	Выполняет поручения учителей	Наблюдение за ребенком в момент выполнения поручений, оценка степени выполнения поручений
Формирование умения планировать и контролировать свою деятельность	Умение собирать портфель без помощи взрослых	Родитель Классный руководитель	Беседы с обучающимися о необходимости подготовки портфеля	Наличие необходимых вещей для уроков

## **Информация о портале Департамента образования города Москвы «Образование без границ»**

Портал «**Образование без границ**» <http://edu-open.ru>, является масштабной базой научно-методических знаний по инклюзивному и специальному образованию для *родителей*, воспитывающих детей с ограниченными возможностями здоровья (ОВЗ), и *специалистов* образовательных учреждений.

Портал «Образование без границ» позволяет иметь быстрый доступ к информационному ресурсу знаний для оперативного разрешения конкретных профессиональных и жизненных ситуаций, получения необходимых информационных материалов и рекомендаций по вопросам организации обучения детей с ОВЗ в условиях общеобразовательного учреждения.

### **На портале представлены следующие материалы:**

- нормативно-правовые документы, регламентирующие инклюзивное и специальное образование с комментариями юриста;
- видео-лекции ведущих учёных по проблемам образования детей с ограниченными возможностями здоровья;
- научные доклады российских и зарубежных исследований в области инклюзивного и специального образования;
- коллекции научных материалов российских и зарубежных авторов по проблеме проекта;
- учебно-методические материалы для специалистов;
- рекомендации для родителей;
- обзоры международного и регионального опыта реализации инклюзивной практики образования.

### **У родителей есть возможность:**

- использовать информационно-методический ресурс для развития, обучения и воспитания ребенка с ОВЗ;
- получать онлайн консультации специалистов;
- участвовать в работе форума с наиболее острыми вопросами по образованию детей с ОВЗ.

### **У специалистов есть возможность получить рекомендации:**

- по разработке вариативных программ и методического сопровождения образовательного процесса, учитывающих особенности различных категорий воспитанников и учащихся;
- по построению системы разноуровневой оценки знаний и умений учащихся;
- по организации и проведении просветительской работы с родителями по пониманию и принятию «особых» детей;
- по эффективным способам взаимодействия и взаимообогащения между «особыми» детьми и их здоровыми сверстниками.

Портал создан и поддерживается по инициативе  
Департамента образования города Москвы и Института проблем  
интегративного (инклюзивного) образования (ИПИО) ГБОУ ВПО  
Московского психолого-педагогического университета.

# Создание специальных условий для детей с нарушениями слуха в общеобразовательных учреждениях

Методический сборник

Авторы: *М.Л. Любимов, Е.В. Кулакова, М.М. Семаго,  
М.М. Любимова, Т.П. Дмитриева*  
Под редакцией *Е.В. Самсоновой*  
Ответственный редактор: *С.В. Алехина*

Корректор *К.М. Корепанова*  
Компьютерная верстка: *М.А. Баскакова*

Формат 60×90<sup>1</sup>/<sub>16</sub>. Гарнитура «Петербург».  
Тираж 1000 экз.

Московский городской психолого-педагогический университет  
127051 Москва, ул. Сретенка, д. 29